



Posoški razvojni center

Trg svobode 2, 5222 Kobarid, Slovenija

T: +386 (0)5 384 15 00, F: +386 (0)5 384 15 04, E: [info@prc.si](mailto:info@prc.si), W: prc.si

# **RAZVOJNI PROGRAM OBČINE TOLMIN ZA OBDOBJE 2012 – 2020**

**(1.del: ocena stanja, strateške prioritete s cilji, programi)**

**OSNUTEK**

September/november 2011

Naročnik: OBČINA TOLMIN, Padlih borcev 2, 5220 Tolmin  
Odgovorna oseba: Uroš Brežan, župan

Predmet naročila:

## **RAZVOJNI PROGRAM OBČINE TOLMIN ZA OBDOBJE OD LETA 2012 DO LETA 2020**



Pripravljalavec dokumenta: Posoški razvojni center

Odgovorna oseba: mag. Almira Pirih, direktorica

Dokument so pripravili: Miro Kristan  
Vesna Kozar  
Greta Pavšič  
Almira Pirih  
Janko Humar, Lokalna turistična organizacija Sotočje

Sodelavka: Mateja Skok

# KAZALO

1 UVOD .....	4
1.1 Namen in cilji priprave dokumenta .....	4
1.2 Povezanost razvojnega programa z občinskim proračunom .....	4
2 OCENA STANJA V OBČINI TOLMIN Z IDENTIFIKACIJO KLJUČNIH PROBLEMOV.....	5
2.1 Kratka predstavitev občine Tolmin .....	5
2.2 Ocena stanja po področjih .....	7
2.2.1 Socialno okolje .....	7
2.2.1.1 SOCIO-DEMOGRAFSKI TRENDI .....	7
2.2.1.2 TRENDI NA TRGU DELA .....	11
2.2.1.3 DRUŽBENE DEJAVNOSTI.....	12
2.2.1.4 STANOVANJSKO PODROČJE.....	18
2.2.2 Gospodarstvo .....	21
2.2.3 Turizem .....	27
2.2.4 Kmetijstvo, gozdarstvo in razvoj podeželja .....	30
2.2.4.1 KMETIJSTVO .....	30
2.2.4.2 GOZDARSTVO .....	33
2.2.4.3 PODEŽELJE .....	34
2.2.5 Prostor, okolje in infrastruktura .....	36
2.2.5.1 RABA PROSTORA.....	36
2.2.5.2 PROMET IN DOSTOPNOST .....	36
2.2.5.3 NARAVNA IN KULTURNA DEDIŠČINA.....	40
2.2.5.4 KOMUNALNA INFRASTRUKTURA .....	43
2.2.5.5 ENERGIJA .....	44
2.2.5.6 DRUGA INFRASTRUKTURA IN RABA VIROV.....	46
2.2.6 Analiza prednosti, slabosti, priložnosti in nevarnosti .....	48
3. OPREDELITEV STRATEŠKIH RAZVOJNIH PRIORITET S CILJI .....	50
3.1 Razvojna vizija .....	50
3.2 Razvojne prioritete s cilji.....	50
4. OPREDELITEV PROGRAMOV PO STRATEŠKIH RAZVOJNIH PRIORITETAH.....	52
4.1. Opredelitev programov po prioritetah .....	52
4.2 Kriteriji za opredelitev prednostnih programov in ukrepov.....	55
4.3 Prednostni programi z ukrepi .....	56
5.VIRI .....	62

# 1 UVOD

## 1.1 Namen in cilji priprave dokumenta

Osnovni namen priprave razvojnega programa je - na podlagi vključevanja institucij in občanov ter drugih zainteresiranih v pripravo razvojnega programa - dogovor o ključnih usmeritvah trajnostnega razvoja občine.

Osnovna cilja priprave sta:

- opredelitev ključnih nalog / projektov občine v obravnavanem obdobju in s tem
- pridobitev podlag za pripravo vsakoletnih načrtov razvojnih programov.

Razvojni program je usklajen z vsemi ključnimi strateškimi razvojnimi dokumenti Republike Slovenije. Usklajen je tudi z Regionalnim razvojnim programom Severne Primorske 2007–2013 in podpira uresničevanje njenih strateških ciljev.

Razvojni program upošteva tudi načrte upravljanja in druge planske dokumente različnih sektorjev, ki so pomembni za načrtovanje rabe prostora, navedeni pa so v virih.

V postopku priprave Razvojnega programa občine Tolmin se razvojne cilje in prednostne naloge usklajuje tudi s predlogoma dveh dokumentov, in sicer:

- Občinski prostorski načrt Občine Tolmin in
- Strategija razvoja turizma v občini Tolmin 2010–2015.

## 1.2 Povezanost razvojnega programa z občinskim proračunom

Zakon o javnih financah (ZJF-UPB4), Ur.l. RS, št. 11/2011 določa, da je načrt razvojnih programov obvezna sestavina občinskega proračuna. Načrt razvojnih programov je opredeljen z dokumenti dolgoročnega razvojnega načrtovanja v občini in širše, vsebuje pa izvedbene projekte za obdobje štirih let. Razvojni program občine je torej podlaga za pripravo in dopolnjevanje načrta razvojnih programov.

## 2 OCENA STANJA V OBČINI TOLMIN Z IDENTIFIKACIJO KLJUČNIH PROBLEMOV

### 2.1 Kratka predstavitev občine Tolmin

Občina Tolmin leži v SZ delu Slovenije in je ena izmed 13-ih občin Severne Primorske oziroma Goriške statistične regije. Obsega 72 naselij, ki se povezujejo v 23 krajevnih skupnosti.

**Tabela št. 1: Naselja v Občini Tolmin po krajevnih skupnostih in območjih**

Območja občine	KS	Naselja
Tolmin mesto	Tolmin	Čadrg, Tolmin, Tolminske Ravne, Zadlaz - Čadrg, Zadlaz - Žabče, Žabče
Tolmin okolica	Kamno-Selce	Kamno, Selce
	Volarje	Selišče, Volarje
	Dolje-Gabrje	Dolje, Gabrje
	Zatolmin	Zatolmin
	Poljubinj	Poljubinj, Prapetno
	Ljubinj	Ljubinj, Sela nad Podmelcem
	Volče	Čiginj, Kozaršče, Sela pri Volčah, Volčanski Ruti, Volče
Most na Soči in dolina Idrijce	Most na Soči	Bača pri Modreju, Drobočnik, Gorenji Log, Grudnica, Kozmerice, Modrej, Modrejce, Most na Soči, Postaja
	Idrija pri Bači	Idrija pri Bači
	Tolminski Lom	Dolgi Laz, Kanalski Lom, Tolminski Lom
	Slap ob Idrijci	Roče, Slap ob Idrijci
	Gorenja Trebuša	Gorenja Trebuša
	Dolenja Trebuša	Dolenja Trebuša, Stopnik
Baška grapa in Šentviška planota	Kneža	Klavže, Kneža, Kneške Ravne, Lisec, Logaršče, Loje, Podmelec, Temljine
	Podbrdo	Bača pri Podbrdu, Kuk, Petrovo Brdo, Podbrdo, Porezen, Trtnik
	Stržišče	Stržišče, Kal, Znojile
	Hudajužna-Obloke	Hudajužna, Obloke
	Grahovo ob Bači	Grahovo ob Bači, Koritnica
	Rut-Grant	Grant, Rut
	Šentviška Gora	Bukovski Vrh, Daber, Gorski Vrh, Polje, Prapetno Brdo, Šentviška Gora, Zakraj
	Ponikve	Ponikve
	Pečine	Pečine

VIR: Odlok o določitvi volilnih enot za volitve članov občinskega sveta in župana Občine Tolmin

Po velikosti ozemlja sodi med večje občine, saj s 381.5 km<sup>2</sup> predstavlja 1.88% vsega ozemlja Slovenije, po številu prebivalcev pa med srednje velike občine, saj je s 11.634 prebivalci leta 2011 predstavlja 0,57% vsega prebivalstva Slovenije. To kaže, da sodi občina med območja s podpovprečno naseljenostjo, saj je leta 2011 znašala gostota prebivalcev na km<sup>2</sup> 30,5 (slovensko povprečje v tem letu znaša 101,1 prebivalcev na km<sup>2</sup>). Še nekaj osnovnih podatkov občine Tolmin je v spodnji preglednici.

**Tabela št. 2: Osnovni statistični podatki občine Tolmin v primerjavi z regijo in Slovenijo**

<b>OSNOVNI PODATKI</b>	<b>Občina Tolmin</b>	<b>Severna Primorska</b>	<b>Slovenija</b>
Število prebivalcev (1.1.2011)	11.634	119.146	2.050.189
Površina	382 km <sup>2</sup>	2.325 km <sup>2</sup>	20.273 km <sup>2</sup>
Gostota prebivalcev (1.1.2011)	30,5 prebivalcev/km <sup>2</sup>	51,2 prebivalcev/km <sup>2</sup>	101,1 prebivalcev/km <sup>2</sup>
Povprečna bruto plača/zaposlenega v EUR (1.1.2011)	1.304,42	1.433,62	1.496,35
Delovno aktivno prebivalstvo 1.1.2011	4.294	45.720	820.866
Število zaposlenih v podjetjih in drugih organizacijah (dec. 2010)	1.890	24.515	462.643
Število zaposlenih pri samostojnih podjetnikih (2010)	275	2.593	50.336
Število samostojnih podjetnikov (dec. 2010)	545	5.230	71.231
Stopnja brezposelnosti (1. 1. 2011)	11,1	10,0	12,3
Število družinskih kmetij (2000)	745	Ni podatka.	75.209 <sup>1</sup>
Število nočitev turistov (2010)	39.102	542.032	8.906.399
Število stalnih ležišč (2010)	1.185	11348	111.985
Število sob (2010)	369	4036	41.300
Povprečna dolžina bivanja turistov (2010)	2,7 noči	Ni podatka.	3 noči

Viri: SURS, statistični letopis 2010  
SURS, podatkovni portal SURS 2010, 2011  
LTO Sotočje, strategija  
AJPES, letno poročilo 2010

Opomba:

<sup>1</sup>podatek za leto 2007

## 2.2 Ocena stanja po področjih

### 2.2.1 Socialno okolje

#### 2.2.1.1 SOCIO-DEMOGRAFSKI TRENDI

- **Rahlo upadanje števila prebivalstva ob istočasnem staranju**

Za potrebe razvojnega programa smo demografske podatke občine Tolmin v primerjavi z gibanji v regiji in v Sloveniji spremljali za obdobje zadnjih 15 let. Da bi dobili podrobnejšo demografsko sliko, so podatki prikazani tudi po štirih volilnih enotah.

Po podatkih Statističnega urada RS (ki so razvidni iz spodnje tabele) se je število prebivalcev občine od leta 1996, ko je v občini Tolmin živel 12.485 prebivalcev, do leta 2010, zmanjšalo na 11.634. To pomeni, da se v opazovanem obdobju nadaljujejo negativni trendi glede števila prebivalstva, vendar se je – kar je spodbudno – intenzivnost tega procesa v zadnjem petletnem obdobju zmanjšala. Na vseh območjih občine je v celotnem opazovanem obdobju prišlo do upada števila prebivalstva, na dveh območjih (Tolmin mesto ter Baška grapa in Šentviška planota) pa je v zadnjem petletnem obdobju opaziti porast, medtem ko se na območju Most na Soči in dolina Idrijce upad najbolj intenzivno nadaljuje.

**Tabela št. 3 : Gibanje števila prebivalstva v občini Tolmin (celota) in po štirih volilnih enotah v obdobju 1996–2011**

Posamezna območja občine/ občina/ regija/ Slovenija	Gibanje skupnega števila in indeksa prebivalstva v obdobju 1996–2010						
	1996	2001	2006	2010	Indeks 2001/ 1996	Indeks 2006/ 2001	Indeks 2010/ 2006
<b>Tolmin mesto</b>	4.000	3.877	3.761	3.871	96,9	97,0	102,9
<b>Tolmin okolica</b>	2.763	2.828	2.775	2.747	102,3	98,1	99,0
<b>Most na Soči in dolina Idrijce</b>	2.698	2.621	2.564	2.451	97,2	97,8	95,6
<b>Baška grapa in Šentviška planota</b>	2.853	2.743	2.619	2.647	96,1	95,5	101,1
<b>Občina Tolmin<sup>1</sup></b>	12.314	12.069	11.719	11.716	98,0	97,1	99,9
<b>Severna Primorska<sup>2</sup></b>	120.862	120.413	119.477	119.080	99,6	99,2	99,7
<b>Slovenija<sup>2</sup></b>	1.986.989	1.994.026	2.010.377	2.046.976	100,4	100,8	101,8

Vir: SURS, Statistični letopisi 1997, 2002, 2007, 2010

Opombe:

<sup>1</sup> Podatki za občino Tolmin in subregijo (občine Bovec, Kobarid in Tolmin): 31. 12. 1996, 1. 1. 2001, 1. 1. 2006, 1. 1. 2010

<sup>2</sup> Podatki za Severno Primorsko in Slovenijo: 31. 12. 1996, 31. 12. 2001, 31. 12. 2006, 1. 1. 2010

V opazovanem obdobju, ko je število prebivalstva v občini Tolmin rahlo upadlo, je podoben trend opaziti tudi pri prebivalstvu v celotni regiji, medtem ko je v Sloveniji zaznan rahel porast števila prebivalstva.

Ob prikazanem upadanju števila prebivalstva se je slabšala njegova starostna struktura. Podatki v spodnji tabeli kažejo upad deleža prebivalstva v starosti do 14 let s 16,9 odstotka vsega prebivalstva leta 1996 na vsega 13,1 odstotka leta 2010. Sorazmerno s tem upadom sta se večali kategoriji prebivalstva v starosti od 15 do 64 let in 65 let ter več. Predvsem delež najstarejših se v primerjavi s celotno Slovenijo vse bolj večja.

Do upada deleža prebivalstva v starosti do 14 let je prišlo prav na vseh štirih območjih občine; najbolj je padec opazen na območju Tolmin mesto ter območju Most na Soči in dolina Idrijce. Sočasno z nižanjem deleža mladega prebivalstva se običajno večata delež obeh drugih starostnih skupin. To potrjujejo spodnji podatki, z izjemo območja Most na Soči in dolina Idrijce, kjer se je delež najstarejše kategorije zmanjšal, kar pa pomeni, da se je bolj povečal delež prebivalcev v starosti med 15 in 64 let.

**Tabela št. 4: Starostna struktura prebivalstva v občini Tolmin (celota) in po posameznih volilnih enotah v obdobju 1996–2011**

Posamezna območja občine/občina/regija/Slovenija	Starostne skupine prebivalstva v letih 1996, 2001 in 2006 – deleži											
	0–14 (%)				15–64 (%)				65 in več (%)			
	1996	2001	2006	2010	1996	2001	2006	2010	1996	2001	2006	2010
<b>Tolmin mesto</b>	17,9	14,7	12,0	12,0	69,3	71,0	70,3	67,2	12,8	12,4	17,7	20,8
<b>Tolmin okolica</b>	17,0	15,8	14,5	15,2	65,7	66,3	67,6	67,8	12,3	17,9	17,9	17,0
<b>Most na Soči in dolina Idrijce</b>	17,1	14,5	12,1	13,6	63,6	67,2	69,3	69,4	19,3	18,3	18,6	17,0
<b>Baška grapa in Šentviška planota</b>	15,4	13,8	11,9	11,8	61,2	63,9	65,3	64,1	23,4	22,3	22,8	24,1
<b>Občina Tolmin<sup>1</sup></b>	16,9	14,7	12,6	13,1	65,4	67,5	68,3	67,1	17,7	17,8	19,1	19,9
<b>Severna Primorska<sup>2</sup></b>	16,5	14,7	13,4	13,6	68,5	69,1	68,8	68,3	15,0	16,2	17,8	18,1
<b>Slovenija<sup>2</sup></b>	17,5	15,3	14,0	14,0	69,6	70,2	70,1	69,5	12,9	14,5	15,9	16,5

Vir: SURS, Statistični letopisi 1997, 2002, 2007, 2010

Opombe:

<sup>1</sup>Podatki za občino Tolmin in subregijo (občine Bovec, Kobarid in Tolmin): 31. 12. 1996, 1. 1. 2001, 1. 1. 2006, 1. 1. 2010

<sup>2</sup>Podatki za Severno Primorsko in Slovenijo: 31. 12. 1996, 31. 12. 2001, 31. 12. 2006, 1. 1. 2010

Ti premiki v starostni strukturi prebivalstva se seveda odražajo tudi v indeksu staranja. Ta se je (kot je prikazano v spodnji tabeli) v občini Tolmin iz 104,3 v letu 1996 povečal na 152,3 v letu 2010 in je višji kot na območju celotne Severne Primorske (kjer je bil leta 2011 tudi visok in sicer 132,8; ta je že precej let nad republiškim povprečjem, ki je leta 2010 znašalo 117,8). Zanimivi so podatki o indeksu staranja prebivalstva po posameznih območjih občine, ki kažejo izrazito poslabšanje starostne strukture na območju Baške grape in Šentviške planote, sledi ji območje Tolmin mesto, medtem ko je indeks staranja na območju Tolmin okolica – v primerjavi z občinskim povprečjem – ugoden.

**Tabela št. 5 : Gibanje indeksa staranja prebivalstva v občini Tolmin (celota) in po posameznih volilnih enotah v zadnjih 15-ih letih**

Posamezna območja občine/občina/regija/Slovenija	Prebivalci skupaj 1996	Indeks staranja 1996	Prebivalci Skupaj 2001	Indeks staranja 2001	Prebivalci Skupaj 2006	Indeks staranja 2006	Prebivalci Skupaj 2010	Indeks staranja 2010
Tolmin mesto	4.000	71,6	3.877	97,2	3.761	147,1	3.871	173,2
Tolmin okolica	2.763	101,3	2.828	112,9	2.775	124,4	2.747	111,5
Most na Soči in dolina Idrijce	2.698	112,6	2.621	126,6	2.564	153,1	2.451	125,2
Baška grapa in Sentviška planota	2.853	152,5	2.743	162,3	2.619	189,8	2.647	204,8
Občina Tolmin <sup>1</sup>	12.314	104,3	12.069	121,3	11.719	151,2	11.716	152,3
Severna Primorska <sup>2</sup>	120.862	91,2	120.413	110,1	119.477	133,0	119.080	132,8
Slovenija <sup>2</sup>	1.986.989	73,3	1.994.026	94,1	2.010.377	113,7	2.046.976	117,8

Vir: SURS, Statistični letopisi 1997, 2002, 2007, 2010

Opombe:

<sup>1</sup>Podatki za občino Tolmin in subregijo (občine Bovec, Kobarid in Tolmin): 31. 12. 1996, 1. 1. 2001, 1. 1. 2006, 1.1.2010

<sup>2</sup>Podatki za Severno Primorsko in Slovenijo: 31. 12. 1996, 31. 12. 2001, 31. 12. 2006, 1. 1. 2010

Razlogi za tako stanje so predvsem posledica bistvenega znižanja prebivalstva v obdobju 1961–1971, ko je občino zaradi ugodnejših delovnih mest zapustilo mlajše, delovno aktivno prebivalstvo. Po tem obdobju se je odseljevanje upočasnilo, vendar se prebivalstvo, ki je tu ostalo, stara in tako je za občino značilen negativen naravni prirast. K obstoječi demografski sliki občine pa svoje prispeva še negativen selitveni prirast.

- **Izobrazbena struktura prebivalstva občine se izboljšuje, vendar je pod regijskim povprečjem**

Za izobrazbeno strukturo celotnega prebivalstva so na voljo le podatki po popisih; torej po tistem iz leta 1991 in naslednjim iz leta 2002. Primerjava pričakovano kaže na izboljšanje kadrovske strukture v dobrem desetletju; istočasno pa podatki za leto 2002 pokažejo, da je izobrazbena struktura prebivalcev v občini Tolmin pod ravnjo izobrazbene strukture prebivalstva regije, še bolj pa prebivalstva celotne Slovenije. Tako ima občina nadpovprečen delež prebivalstva brez izobrazbe in z osnovno šolo, podpovprečna pa sta deleža prebivalstva z nižjo in srednješolsko izobrazbo ter višješolsko, dodiplomsko in podiplomsko izobrazbo.

Podatki so prikazani v spodnji tabeli.

**Tabela št. 6: Prebivalstvo, staro 15 let ali več, po izobrazbi po popisih leta 1991 in 2000**

Občina/ regija/ Slovenija	Število skupaj		Brez izobrazbe in osnovna šola				Nižja in srednja poklicna ter strokovna in splošna				Višja, dodiplomska in podiplomska			
	1991	2002	1991		2002		1991		2002		1991		2002	
			Št.	%	Št.	%	Št.	%	Št.	%	Št.	%	Št.	%
<b>Tolmin</b>	10.224	10.434	5.658	55.3	4.264	40.9	3.705	36.2	5.054	48.4	762	7.5	1.116	10.7
<b>Severna Primorska</b>	62.750	101.112	31.434	50.1	37.190	36.8	24.803	39.5	51.886	51.3	5.880	9.3	12.036	11.9
<b>Slovenija</b>	1.561.628	1.663.869	733.386	47.0	549.466	33.0	669.158	42.9	899.341	54.1	138.012	8.8	215.062	12.9

VIR: Popisa 1991 in 2002; manjkajoči delež do 100 % predstavlja odgovore: neznano

- **Deleža učencev in dijakov v celotnem prebivalstvu se manjšata, delež študentov pa se povečuje**

V povezavi s starostno strukturo prebivalstva je logično, da se delež učencev v skupnem številu prebivalstva v opazovanih zadnjih desetih letih manjša; predvsem je opazen znaten upad v obdobju zadnjih petih let (in to kljub prehodu na devetletno osnovno šolo). Podobni trendi so zaznani tudi na ravni regije in države, s tem, da je delež učencev v občini Tolmin v celotnem prebivalstvu še vedno višji od tega deleža v regiji in državi.

Tudi delež dijakov v vsem prebivalstvu v opazovanem obdobju se znižuje tako v občini kot v regiji in v državi s to razliko, da je bil ta delež v občini še v šolskem letu 2006/2007 nad tistim, ki je veljal za regijo in državo, v naslednjih petih letih pa je v občini zaznati bistveno večji upad, kot je bil v regiji in državi.

Delež študentov s stalnim bivališčem v občini Tolmin pa je v opazovanem obdobju dosegel bistveni porast, ki pa je značilen za vso državo. Gre nasploh za večanje vpisa mladih v dodiplomsko izobraževanje zaradi hotenja po doseganju nasploh višje izobrazbene ravni, po drugi strani pa k večanju vpisa pripomore gospodarska situacija in posledično zmanjšane možnosti vstopanja mladih na trg dela.

Podatki so prikazani v spodnji tabeli.

**Tabela št. 7: Število in delež učencev, dijakov in študentov v celotnem prebivalstvu v odboju od leta 1999 do 2010**

Občina/ regija/ Slovenija		Osnovnošolci		Dijaki		Študenti	
		1999/ 2000	2009/ 2010	1999/ 2000	2009/ 2010	1999/ 2000	2009/ 2010
<b>Tolmin</b>	Št	1.134	884	699	479	528	731
	%	9,2	7,6	5,6	4,1	4,3	6,2
<b>Severna Primorska</b>	Št	10.561	7.539	6.179	4.909	5.074	7.056
	%	8,8	6,3	5,1	4,1	4,2	5,9
<b>Slovenija</b>	Št	185.554	160.252	105.754	84.946	77.077	112.790
	%	9,4	7,8	5,3	4,2	3,9	5,5

Vir: SURS, Statistični letopisi 2001, 2002, 2007, 2010

### **Zaključne ugotovitve:**

*V opazovanem obdobju zadnjih 15 let se nadaljujejo negativni trendi glede števila prebivalstva, vendar se je – kar je spodbudno – intenzivnost tega procesa v zadnjem petletnem obdobju zmanjšala. Na vseh območjih občine je v celotnem opazovanem obdobju prišlo do upada števila prebivalstva, na dveh območjih (Tolmin mesto ter Baška grapa in Šentviška planota) pa je v zadnjem petletnem obdobju opaziti porast, medtem ko se na*

območju Most na Soči in dolina Idrijce upad najbolj intenzivno nadaljuje. Ti trendi se logično odražajo na starostni strukturi prebivalstva, ki je (nasploš v Posočju) med najslabšimi v državi. Spodbudnejši so trendi na področju izobrazbene strukture prebivalstva, saj se ta (kot potrjujejo razpoložljivi podatki iz popisov prebivalstva) izboljšuje, vendar pa še vedno zaostaja za regijskim povprečjem.

## **2.2.1.2 TRENDI NA TRGU DELA**

Brezposelnost na območju Severne Primorske je bila večina zadnjih dvajsetih let nasploš med najnižjimi v Sloveniji. Brezposelnost v občini Tolmin je v opazovanih letih nad regijskim povprečjem, vendar je bila do leta 2009 pod slovenskim povprečjem. V letu 2009 se je gospodarska kriza odrazila tudi na povečanju brezposelnosti v občini Tolmin, ko je stopnja preseгла republiško povprečje, že v naslednjem letu pa se je spustila rahlo pod njo.

Vendar pa je Ministrstvo za delo družino in socialne zadeve izdalo Sklepu o območjih z višjo stopnjo brezposelnosti v Republiki Sloveniji za leto 2010 (Ur.l.RS št.70/2011), kamor se Občina Tolmin uvršča v tako imenovano območje C, kjer je stopnja registrirane brezposelnosti od 10,6% do 12%.

Pri stanju na trgu dela je treba poleg brezposelnosti upoštevati tudi odnos delovnih mest do aktivnega prebivalstva in tu je v občini na splošno ugotovljen primanjkljaj (prikazano v poglavju o gospodarstvu).

Posebej pa je treba upoštevati še dejstvo, da manjše območje z omejenim številom delovnih mest (kar občina Tolmin vsekakor je) predstavlja poseben problem za določene vrste in stopnje oz. ravni izobrazbe. Po drugi strani pa je tudi res, da delodajalcem določenega kadra stalno primanjkuje; gre torej za problem strukturne brezposelnosti. Tega se skuša v celotnem Posočju postopno odpravljati že nekaj let in sicer z instrumenti razvojnega programa, ki omogočajo tako štipendiranje deficitarnih kadrov kot tudi spodbujanje zaposlovanja teh kadrov. K odpravljanju tega problema bo postopno pripomogel tudi projekt regijske štipendijske sheme.

Strukturno neskladje pa je na splošno možno odpravljati le postopno, zato se tukajšnje gospodarstvo še vedno srečuje s pomanjkanjem kadrov, predvsem tistih s področja strojništva (vse ravni izobrazbe) in gostinstva. Po drugi strani pa je gospodarska kriza pripomogla h krčenju števila delovnih mest, kar pomeni, da nove zaposlitve (spodbujene tudi z instrumenti razvojnega programa) niso bistveno prispevale k pomanjkanju delovnih mest v odnosu na aktivno prebivalstvo občine.

Podatki o stopnjah brezposelnosti so v spodnji tabeli.

**Tabela št. 8 : Gibanje števila in stopnje registrirano brezposelnih oseb v obdobju med letoma 2001 in 2010**

Občina/ regija/ Slovenija	2001		2005 (dec)		2009 (dec)		2010 (dec)	
	Št.	Stopnja	Št.	Stopnja	Št.	Stopnja	Št.	Stopnja
<b>Tolmin</b>	335	6,4	501	9,5	603	11,7	570	11,2
<b>Severna Primorska</b>	2.936	5,9	3.571	6,8	4.242	8,0	5.142	9,8
<b>Slovenija</b>	104.316	11,6	92.575	10,2	96.672	10,3	110.021	11,8

Vir: SURS, podatkovni portal SURS 2001, 2005, 2009 in 2010

Podatki potrjujejo navedeno in sicer, da je stopnja brezposelnosti v opazovanem obdobju nad regijskim, vendar pod državnim povprečjem. Izjema je bilo leto 2010. V celotnem opazovanem

obdobju stopnja brezposelnosti v občini narašča, v zadnjem opazovanem letu pa je v primerjavi z letom prej rahlo upadla.

#### **Zaključne ugotovitve:**

*Stopnja brezposelnosti se je v zadnjem desetletju stalno postopno večala, bila nad regijskim, vendar pa pod republiškim povprečjem. Tega je preseгла le v letu 2010. Ob naraščajoči stopnji brezposelnosti, h kateri je bistveno pripomogla splošna gospodarska kriza, se občina sooča še z dvema ključnima problemoma in sicer s pomanjkanjem števila delovnih mest v primerjavi z delovno aktivnim prebivalstvom in s strukturno brezposelnostjo, ki jo ukrepi razvojnega programa in drugi (regijska štipendijska shema) le postopno odpravljajo.*

### **2.2.1.3 DRUŽBENE DEJAVNOSTI**

Na tem področju je – tudi skladno z Zakonom o lokalni samoupravi – glavna skrb namenjena vzgoji in izobraževanju, zdravstvenemu varstvu, skrbi za starejše občane, vseživljenjskemu učenju prebivalstva, njihovemu bogatemu društvenemu življenju.

#### **▪ Izobraževanje**

Na področju izobraževanja se v občini odvijajo aktivnosti v:

- predšolski vzgoji,
- osnovnošolskem izobraževanju,
- glasbeni šoli,
- srednješolskem izobraževanju,
- vseživljenjskem učenju in
- enemu programu visokošolskega izobraževanja.

#### Predšolsko varstvo:

Na območju občine je en samostojni vzgojnovarstveni zavod in sicer v Tolminu (VVZ Ilke Devetak Bignami). Ta ima podružnico na Volarjih. V sklopu osnovnih šol pa delujejo še vrtec v sklopu OŠ Dušana Muniha na Mostu na Soči z enotami na Mostu na Soči, Podmelcu, Dolenji Trebuši in Šentviški gori, vrtec v sklopu OŠ Simona Kosa Podbrdo ter Vrtec v sklopu OŠ Antona Majnika Volče.

Vse enote imajo ustrezno urejena igrišča.

Mreža predšolske vzgoje je v občini Tolmin solidno razvita, vendar se je z uveljavitvijo zakona, ki omogoča brezplačen vrtec za drugega otroka, število otrok v vrtcih bistveno povečalo (od 310 v letu 2008 na 340 v letu 2010), kar je pripeljalo do povečanja oddelkov na Mostu na Soči in v Tolminu in posledično zagotavljanja dodatnih kapacitet v okviru obstoječih občinskih objektov (šolski center).

Kljub temu širitve mreže v prihodnosti niso predvidene in potrebne, saj je problematiko povečanega vpisa otrok v vrtce, ki je vezana na zakonsko ureditev, lahko ureja v sklopu obstoječih kapacitet.

#### Osnovne šole:

Na območju občine Tolmin so 3 osnovne šole:

- Osnovna šola Franceta Bevka Tolmin ima še podružnično šolo Anton Majnik v Volčah in Podružnično šolo Kamno. Leta 2005 so šoli priključili še Center za izobraževanje in usposabljanje Tolmin z uradnim nazivom Podružnična šola za izobraževanje in usposabljanje s posebnimi potrebami.

- Osnovna šola Dušana Muniha Most na Soči je primestna šola. Otroci prihajajo iz 34-ih naselij, večina je vozačev. Šola ima 3 podružnice in sicer v Dolenji Trebuši, Podmelcu in Šentviški Gori.

- Osnovna šola Simona Kosa Podbrdo je po številu otrok najmanjša v občini, saj jo v šolskem letu 2011/2012 skupno obiskuje 67 učencev.

Ker število šoloobveznih otrok v občini upada, sta bili v preteklosti ukinjeni dve podružnični šoli – na Kanalskem Lomu in Grahovem ob Bači.

Mreža osnovnih šol je ustrezna; glede na upad števila prebivalstva in s tem otrok bo osnovni izziv v prihodnjih letih obdržati obstoječo mrežo.

#### Srednješolsko izobraževanje

Srednješolsko izobraževanje v občini Tolmin poteka v Gimnaziji Tolmin, ki deluje v stavbi Šolskega centra skupaj z osnovno šolo.

Gimnazija Tolmin je vpisala prvo generacijo dijakov v daljnem letu 1963 in je naslednica Učiteljišča Tolmin, torej ima v Posočju dolgoletno tradicijo. V zadnjih letih se vse bolj sooča s padanjem števila vpisanih dijakov, ki je po eni strani posledica demografskega upada, po drugi pa tudi dejstva, da se tudi tisti učenci, ki po zaključku osnovne šole nadaljujejo šolanje na gimnazijskih programih, odločajo za te programe v drugih krajih Slovenije.

Prav zaradi padanja števila otrok je gimnazija vse bolj ogrožena, zato bo v njenem okviru potrebno razviti nov program, ki bo v Tolminu zadržal večje število učencev oziroma le-te privabil tudi iz drugih krajev Slovenije in tudi obmejnega prostora.

#### Visokošolsko izobraževanje

Tolmin je v šolskem letu 2007/2008 pridobil izredni visokošolski program strojništva, ki ga pod okriljem Visokošolskega in raziskovalnega središča Primorske iz Nove Gorice izvaja Fakulteta za strojništvo iz Ljubljane. V sodelovanju s Posoškim razvojnim centrom, vsemi tremi posoškimi občinami in gospodarstvom je prebivalcem tega območja (večinoma so to zaposleni) eni generaciji omogočena pridobitev visokošolske izobrazbe na področju, ki je v občini Tolmin in nasploh v Posočju še vedno deficitarno.

#### Vzgoja in izobraževanje v dijaških domovih

V občini je deloval dijaški dom. Stavba v kompleksu šolskega centra, v kateri so se izvajale dejavnosti dijaškega doma, zdaj gosti Center za šolske in obšolske dejavnosti. Center pa še vedno pokriva tudi potrebe dijaškega doma.

#### Dejavnosti glasbenih šol

Dejavnost glasbene šole se odvija v novih prostorih v centru Tolmina, kamor se je šola preselila leta 2010. Tako je šola prvič po skoraj 60-ih letih delovanja začela delovati v lastnih prostorih. Le-ti omogočajo kvaliteten pouk instrumentov in teorije; šola ima na razpolago tudi plesni studio in dvorano ter druge potrebne spremljevalne prostore.

Oddelka glasbene šole delujeta tudi na Mostu na Soči in v Podbrdu. Obe koristita prostore osnovnih šol.

#### Vseživljenjsko učenje

Na področju vseživljenjskega učenja je aktiven predvsem Posoški razvojni center. Ta z različnimi projekti skrbi za vseživljenjsko učenje prebivalstva občine Tolmin. Večina programov, v katere se vključujejo različne kategorije prabivalstva, je financirana s strani EU, zato so programi za udeležence brezplačni. Poleg teh pa Posoški razvojni center postopno uvaja tudi plačljive programe, skladne s potrebami predvsem zaposlenega prebivalstva.

V programe vseživljenjskega učenja se vključujejo tudi druge institucije, kot so: Gimnazija Tolmin, Knjižnica Cirila Kosmača Tolmin, Tolminski muzej in različna društva.

Glede na vse večje potrebe prebivalstva in tudi razpoložljiva sredstva Evropske unije se kažejo možnosti nadaljnjega uveljavljanja Posoškega razvojnega centra na tem področju, kar pa – glede na to, da institucija deluje v neustreznih prostorih – izpostavlja potrebo po zagotovitvi ustreznih prostorskih možnosti za nadaljnje delo.

### Inštrumenti razvojnega programa SOČA 2006 in SOČA 2013

V občini Tolmin (in na območju občin Bovec in Kobarid) že od leta 2002 potekajo različne aktivnosti znotraj popotresnega razvojnega programa. Na področju razvoja človeških virov se vsa ta leta izvajajo trije inštrumenti in sicer:

- štipendiranje,
- spodbujanje usposabljanja in izobraževanja zaposlenih in
- spodbujanje zaposlovanja in samozaposlovanje.

Če se učinek zadnjega odraža predvsem na področju gospodarstva, pa se prva dva direktno na področju razvoja človeških virov in seveda indirektno zopet na področju gospodarskega in celotnega družbenega razvoja.

S štipendiranjem poskuša Posoški razvojni center v sodelovanju s podjetji spodbujati mlade za šolanje za deficitarne poklice na vseh ravneh izobraževanja (od poklicne do dodiplomske in tudi podiplomske). S spodbujanjem usposabljanja in izobraževanja pa Posoški razvojni center skuša predvsem dvigniti stopnjo vključenosti zaposlenega prebivalstva v gospodarskih družbah v vseživljenjsko učenje.

#### ▪ **Zdravstvo**

Na področju zdravstva se v občini Tolmin izvajajo primarna zdravstvena dejavnost, lekarniška dejavnost in deloma sekundarna (specialistična) dejavnost.

#### Primarna zdravstvena dejavnost

Primarna zdravstvena dejavnost se izvaja v treh zdravstvenih domovih v Tolminu, na Mostu na Soči in Podbrdu. Zdravstvene ambulante imajo tudi vse 3 enote doma za upokojence.

Mreža zdravstvenih storitev na ta način ustrezno pokriva potrebe prebivalstva, zato v prihodnosti ni predvidena širitev. Posebej to velja, če upoštevamo, da se je tudi ambulanta v Podbrdu leta 2009 preselila na ustrezno lokacijo. Vse bolj pa se izpostavlja kadrovski problem v teh zdravstvenih domovih, predvsem potrebe po novih zdravnikih.

Lekarniško dejavnost v občini izvajata dve zasebni lekarni v Tolminu in na Mostu na Soči. Tudi za to dejavnost velja ugotovitev, da obstoječa mreža zadovoljivo pokriva potrebe prebivalstva, tako da širitev ni predvidena.

#### Sekundarno (specialistično) zdravstvo

Sekundarna raven zdravstvene dejavnosti, ki obsega specialistične ambulante ter bolnišnice, se v občini Tolmin odvija v omejenem okviru in sicer v okviru Zdravstvenega doma Tolmin deluje deset specialističnih ambulant (ginekologija, medicina dela, prometa in športa, antikoagulantno zdravljenje, okulistika, ortopedija, nevrologija, psihiatrija, klinična psihologija, ortodontija), laboratorij in fizioterapija, ostalih storitev se pacienti poslužujejo izven občine, večinoma v Novi Gorici. Bolnišnične storitve koristijo občani v Splošni bolnišnici »dr. Franca Derganca« v Šempetru pri Gorici. Od leta 2011 dalje bolniki koristijo usluge dializnega centra v Kobaridu.

## ▪ **Socialno varstvo**

### Dejavnost socialnega varstva

Z namenom opravljanja različnih zakonsko določenih dejavnosti socialnega varstva v občini deluje Center za socialno delo, ki pokriva območje vseh treh posoških občin. Poleg osnovnih dejavnosti izvajata tudi druge programe, kot je na primer pomoč na domu.

### Institucionalno varstvo za starejše

Na tem področju v občini deluje Dom upokojencev Podbrdo z enotami v Tolminu, Podbrdu in Petrovem Brdu. Dom pokriva regijske potrebe in gosti tudi oskrbovance iz drugih občin. Enoti v Podbrdu in Petrovem Brdu sta kombinirana zavoda in poleg varstva starejših izvajata tudi varstvo posebnih skupin odraslih ter tudi starejših ljudi. Enota v Tolminu je splošni dom.

Enota v Petrovem brdu je namenjena za varstvo posebnih skupin varovancev, predvsem za duševno bolne in duševno prizadete odrasle osebe.

V okviru doma delujejo tudi varovana stanovanja, 30 jih je v Tolminu in 6 v Podbrdu. Stanovanja so zasedena. Prostih kapacitet ni.

Kapacitet je trenutno dovolj in se o širitvi ne razmišlja. Kljub staranju prebivalstva in s tem večanju potreb po domskem varstvu, se v zadnjem času vse bolj kaže nesposobnost prebivalstva pokrivati visoke stroške domske oskrbe. Prav zato in tudi nasploh skladno z novimi družbenimi trendi se vse bolj kaže potreba po uvajanju novih storitev (kot so na primer dnevni centri, skupine za samopomoč), ki bodo starejše vse dalj časa obdržale doma.

### Drugi socialnovarstveni programi in storitve

V občini delujeta enota ŠENTA in Varstveno delovni center, ki pokriva potrebe Zgornjega Posočja. V vasi Čadrg že več let deluje komuna Don Pierino za zdravljenje odvisnosti.

### Dobrodelne organizacije

V občini delujeta Rdeči križ – območno združenje Tolmin in Župnijska Karitas Tolmin.

## ▪ **Kultura**

Pestro kulturno življenje v občini se odvija v povezavi s številnimi ustanovami s tega področja.

### Knjižnica

V občini deluje Knjižnica Cirila Kosmača Tolmin, ki ima svoje podružnice tudi v ostalih dveh posoških občinah, to je v Bovcu in Kobaridu.

V okviru knjižnice deluje tudi bibliobus, ki oskrbuje občane iz večine naselij. Knjižnica ima zelo velik knjižni fond in se sooča z veliko prostorsko stisko, prav tako pa se tudi bibliobusu izteka življenjska doba.

### Kinodvorana

V mestu Tolmin deluje Kinogledališče Tolmin, kjer predvajajo filme ter organizirajo gledališke in druge predstave.

### Prostori za kulturne dogodke

Kulturni dogodki v mestu Tolmin se odvijajo v Kinogledališču, v dvorani Tolminskega muzeja, v Knjižnici Cirila Kosmača Tolmin, v dvorani Glasbene šole Tolmin, v prostorih Osnovne šole Franceta Bevka Tolmin, v prostorih Centra MinK-a ter tolminski cerkvi. Kot zunanji prireditveni prostor se uporabljata dva trga – Trg prvega maja in Mestni trg, prostori ob obrtni coni na Logu ter igrišča na Športnem parku Brajda, prireditveni prostor pred Tolminskim muzejem, zunanji atrij Knjižnice Cirila Kosmača Tolmin ter atrij Glasbene šole Tolmin.

Po vaseh so večnamenske dvorane, ki služijo kot prireditveni prostor (Kneža, Dolenja Trebuša ...). Za kulturne prireditve širšega značaja pa se uporabljajo tudi večnamenski prostori osnovnih šol in gimnazije. Predvsem v večjih podeželskih krajih oziroma središčih se izpostavljajo potrebe po ureditvi obstoječih oziroma dodatnih, predvsem večnamenskih prostorov za kulturne in druge prireditve.

Večji dogodki se odvijajo tudi Pri Sotočju (Metalcamp, Sajeta ...). Enkrat letno se odvija tudi prireditev Noč na Jezeru, kjer je prireditveni prostor celotni stari del naselja Most na Soči ter površine ob jezeru.

#### Muzeji, zasebne zbirke in arhivi

Z bogato arheološko, etnološko in kulturno-zgodovinsko dediščino se ukvarja Tolminski muzej, ki ima sedež v Tolminu, deluje pa na območju občin Bovec, Kobarid in Tolmin. Na njegovem sedežu v Coroninijevi graščini se poleg upravnih, depojskih in razstavnih prostorov nahajajo še priročna strokovna knjižnica in poročna dvorana, v kateri občasno potekajo tudi različne manjše kulturne prireditve. Kot depojski prostor je muzej nekaj časa uporabljal objekt na Grahovem, ki pa ne zadostuje več potrebam, zato večjih predmetov muzej ne more več sprejemati. Kaže se torej potreba po zagotovitvi dolgoročno ustreznih depojskih prostorov.

Tolminski muzej skrbi tudi za več zunanjih zbirk in objektov, tako arheološki muzej in temelji rimske hiše na Mostu na Soči, rojstna hiša Simona Gregorčiča na Vrsnem, Cirila Kosmača na Slapu ob Idrijci in Simona Rutarja v vasi Krn, kot tudi etnološke zbirke v domu TNP v Trenti, v starem jedru Breginja in v Robidišču, lesena kašča na Pečinah in nemška kostnica ob sotočju Soče in Tolminke.

#### Mladinski center

V Tolminu deluje tudi mladinski center MinK, ki svojo aktivnost usmerja predvsem na ozaveščanje javnosti o možnostih uporabe sodobne tehnologije ter opozarjanje na pasti in nevarnosti, ki jih ta prinaša. V ta namen organizira izobraževalne in kulturno-umetniške delavnice in dogodke.

Na področju kulture se v povezovanju z drugimi dejavnostmi (kot sta na primer turizem, šport) kaže možnost povečanja deleža komercialnega programa.

### ▪ **Šport in rekreacija**

#### Športna infrastruktura

V tolminski občini se športna infrastruktura ob šolah v popoldanskem času uporablja za rekreacijo vseh občanov in športnih društev v občini. V zadnjih letih je bilo v občini urejenih več vaških igrišč.

V Tolminu sta dva športna parka: Športni park Brajda (atletski stadion, glavno in eno pomožno nogometno igrišče, zunanja igrišča za košarko, roket in tenis ter velika športna dvorana, ki jo je možno pregraditi na tri samostojna igrišča) in Športni park na Logu (nogometno igrišče, večnamensko igrišče z umetno travo, balinišče, poligon za modelarje).

Parku bo treba dograditi ustrezno športno infrastrukturo.

Ob naraščanju pomena kajakaštva se kaže tudi potreba po ureditvi kajak centra ob jezeru na Mostu na Soči.

#### Rekreativne površine

V okolici naselja Tolmin je na Kozlovem robu urejena trim steza.

Potrebno je omeniti tudi razvitost jadralnega padalstva v občini, za kar je sicer na razpolago vzletišče (Kobala) in tudi pristajališče Na logu. Vsekakor pa bo nadaljnji razvoj te panoge športa in turizma potreboval ustreznejšo ureditev potrebnih površin, obogatenih z ustrezno ponudbo.

## ▪ Informiranost občanov

K informiranosti občanov poleg vseslovenskih in regionalnih medijev pripomorejo še lokalni in sicer: - glasilo Epicenter, ki ga v sklopu razvojnega programa SOČA 2007–2013 ob sofinanciranju vseh posoških občin izdaja Posoški razvojni center; - Radio Kobarid in KATV Tmin.

## ▪ Druge organizacije

V občini delujeta tudi KTŠ – Klub tolminskih študentov, ki pokriva območje vseh treh posoških občin.

## ▪ Društva

Za občino je značilno bogato društveno življenje, ki se odvija v 160 društvih v vseh predelih občine in pokriva različna področja družbenega delovanja.

### **Zaključne ugotovitve:**

*Mreža predšolske vzgoje in osnovnošolskega izobraževanja je v občini Tolmin organizirana v treh matičnih šolah in njihovih podružnicah. Število šoloobveznih otrok v občini upada, zato se ukinjajo nekatere podružnične šole. Posledično širitev mreže ni potrebna. Vsi izobraževalni zavodi, razen OŠ Podbrdo, imajo ustrezno urejena igrišča in ostale športne površine. Šolske knjižnice so v vseh šolah. Ustrezne prostore je v preteklem letu dobila Glasbena šola Tolmin. Gimnazija Tolmin se sooča z manjšanjem števila vpisanih dijakov, zato bo potrebno na šoli zagotoviti dodaten program. Dijaški dom ob srednji šoli v Tolminu je bil delno spremenjen v Center šolskih in občinskih dejavnosti. Ob krepitvi pomena vseživljenjskega učenja in s tem Posoškega razvojnega centra se kaže potreba po zagotovitvi ustreznih prostorov.*

*Mreža zdravstvenih storitev v občini Tolmin zadovoljivo pokriva potrebe prebivalstva in v naslednjih letih ni predvideno njeno širjenje. Bolnišnične storitve občani večinoma koristijo v šempetrski bolnišnici. Primanjkljaj kadrov, do katerega bo prišlo z zamenjavo generacij, se postopno rešuje s pomočjo štipendijske sheme v sklopu razvojnega programa SOČA 2007-2013; potrebne bodo dodatne aktivnosti.*

*Mreža institucionalnega socialnega varstva zadostuje trenutnim potrebam in pokriva povpraševanje na območju vseh treh posoških občin. Kljub staranju prebivalstva in s tem večanju potreb po domskem varstvu se v zadnjem času vse bolj kaže nesposobnost prebivalstva pokrivali visoke stroške domske oskrbe. Prav zato in tudi skladno z novimi družbenimi trendi se vse bolj kaže potreba po uvajanju novih storitev, ki bodo starejše vse dalj časa obdržale doma.*

*Za kulturo je značilno bogato dogajanje tako v mestu kot na podeželju. V mestu kot osrednje institucije delujejo Knjižnica Cirila Kosmača Tolmin, Tolminski muzej, Kinogledališče in tudi mladinski center MinK. Ob tem se v mestu kaže predvsem potreba po dograditvi knjižnice, zagotovitvi depojskih prostorov za Tolminski muzej, v večjih podeželskih krajih oziroma središčih pa se izpostavljajo potrebe po ureditvi obstoječih oziroma dodatnih, predvsem večnamenskih prostorov za kulturne in druge prireditve.*

*Na področju športne infrastrukture se v občini kažejo predvsem naslednje potrebe: ureditev ustrezne infrastrukture ob osrednjem športnem parku Brajda, površin, namenjenih jadralnemu padalstvu, in kajak centra ob jezeru na Mostu na Soči.*

## **2.2.1.4 STANOVANJSKO PODROČJE**

Skladno z Zakonom o lokalni samoupravi občina ustvarja pogoje za gradnjo stanovanj in skrbi za povečanje najemnega socialnega sklada stanovanj. Občine torej predvsem skrbijo za socialna stanovanja, seveda pa s prostorskim načrtovanjem in tudi drugimi ukrepi ustvarjajo – kot rečeno – pogoje za stanovanjsko gradnjo. To je potrebno poudariti že uvodoma, saj je možnost pridobitve stanovanja vse bolj tesno povezana z vračanjem mladih po koncu študija v domačo občino, s tem, ali bodo tu ostali ali ne, pa tudi s privabljanjem mladih od drugod.

### ▪ Stanje

#### Stanovanjski fond

V občini Tolmin je (po podatkih iz leta 2007) največ stanovanjskih enot na območju pretežne ravnine, saj so se tam razvila tudi največja naselja. V občini prevladujejo individualne stanovanjske hiše; delež večstanovanjskih stavb predstavlja le 3%. Največ stanovanj in stanovanjskih površin je na območju Tolmina (vključno z naselji: Zatoľmin, Poljubinj, Ljubinj, Dolje in Gabrje).

Večina teh stanovanj – 78% – je namenjenih stalni uporabi. Na nekaterih območjih, predvsem tistih, ki so pretežno hribovita (Tolminski Lom, Šentviška planota in Baška grapa), je izrazito večje število nenaseljenih stanovanj po naseljih.

Tako je v občini Tolmin kar 14,8% stanovanjskih enot neizkoriščenih in to je nad slovenskim povprečjem, ki znaša 10%. V zadnjem času (predvsem po letu 2004) narašča prodaja osamljenih kmetij in pomožnih objektov za namene adaptacije in preureditve v počitniške objekte, torej v objekte za občasno uporabo. Teh je v občini skupno 7% od vseh stanovanjskih enot.

V tabeli je prikaz stanovanj in stanovanjskih površin po uporabi po popisu leta 2002.

**Tabela št. 9: Stanovanja in stanovanjska površina po uporabi ter drugi naseljeni prostori v občini, Popis 2002**

Skupaj		Stanovanja						Drugi naseljeni prostori	
		za stalno stanovanje				za občasno uporabo			
		naseljena		nenaseljena					
število	površina	število	površina	število	površina	število	površina	število	površina
<b>5320</b>	<b>421677</b>	4185	337907	791	58121	344	25649	6	374

Vir: SURS, Popis 2002

Večina stanovanjskih stavb je starejšega izvora; tako jih je kar 42,5 % starejših od 87 let in le 33% jih je bilo zgrajenih v zadnjih 25-ih letih pred popisom. Podatki so prikazani v spodnji tabeli.

**Tabela št. 10: Stanovanja po letu zgraditve stavbe v občini, Popis 2002**

Skupaj	Število stanovanj								
	do 1918	1919–1945	1946–1960	1961–1970	1971–1980	1981–1990	1991–1995	1996–2000	2001+ <sup>1</sup>
<b>5320</b>	1840	681	271	496	1325	517	87	83	20

<sup>1)</sup> Vključene so tudi naseljene še nedokončane stavbe.

Vir: SURS, Popis 2002

Poleg tega, da je večina stavbnega fonda starega, pa velja tudi ugotovitev, da je ta fond slabo vzdrževan. Podatki kažejo, da je bilo v zadnjih 25-ih letih pred popisom prenovljeno le okoli 20% stanovanj.

**Tabela št. 11: Stanovanja po letu zadnje preнове v občini in v Sloveniji, Popis 2002**

Skupaj	Leto zadnje preнове								Stanovanje ni bilo prenovljeno
	do 1970	1971–1975	1976–1980	1981–1985	1986–1990	1991–1995	1996–2000	2001+	
<b>5320</b>	185	105	443	128	170	207	395	172	3515

Vir: SURS, Popis 2002

#### Povprečna velikost gospodinjstev

Povprečna velikost gospodinjstev je 2,7 prebivalca na gospodinjstvo, kar je le za desetinko več, kot je državno povprečje. Očitno se število članov na stanovanjsko enoto znižuje, kar pomeni povečanje potreb po stanovanjih.

Podatki so v spodnji tabeli.

**Tabela št. 12: Družinska in nedružinska gospodinjstva po številu članov v občini, regiji in v Sloveniji, Popis 2002**

Občina/ regija/ Slovenija	Skupaj	Družinska gospodinjstva po številu članov					Nedružinska gospodinjstva		Povprečna velikost gospodinjstva
		2 člana	3 člani	4 člani	5 članov v	6 članov in več	eno-članska	več-članska	
<b>Občina Tolmin</b>	4.339	855	769	1.017	331	121	1.159	87	2,7
<b>Severna Primorska</b>	40.924	8.310	8.051	9.777	3.190	1.564	9.220	812	2,9
<b>Slovenija</b>	684.847	146.950	141.789	157.573	49.295	26.586	149.757	12.897	2,8

Vir: SURS, Popis 2002

#### Intenzivnost stanovanjske gradnje

V obdobju 2002–2009 je bilo v občini Tolmin zgrajenih 227 novih stanovanj, od tega največ leta 2002. Po tem letu je intenzivnost števila novozgrajenih stanovanj v občini upadala in se šele konec desetletja, v letu 2009 zopet povečala, naslednje leto pa že bistveno upadla. Število novozgrajenih stanovanj po letih je prikazano v spodnji tabeli.

**Tabela št. 13: Število novozgrajenih stanovanj po letih v občini Tolmin**

Leto	Število novozgrajenih stanovanj
2002	40
2003	32
2004	25
2005	18
2006	19
2007	19
2008	21
2009	37

2010	16
SKUPAJ	227

Vir: SURS, podatkovni portal 2002–2010

Na intenzivnost stanovanjske gradnje kaže tudi število izdanih gradbenih dovoljenj v ta namen. Iz tabele je razvidno, da je bilo v obdobju 2002–2010 v občini Tolmin skupaj izdanih 184 gradbenih dovoljenj za gradnjo stanovanj.

**Tabela št. 14: Število stanovanjskih stavb po letih v občini Tolmin**

Leto	Število stanovanjskih stavb
1999	31
2000	34
2001	28
2002	26
2003	18
2004	16
2005	13
2006	24
2007	14
2008	17
2009	11
2010	9

Vir: SURS, podatkovni portal 1999–2010

#### Neprofitna stanovanja v občini Tolmin

Občina razpolaga s približno 101 neprofitnimi stanovanji, kar je na izražene potrebe premalo (po podatkih občino sedaj po neprofitnih stanovanjih povprašuje okoli 30 prosilcev). Večina teh stanovanj je starejšega datuma. V zadnjih 10-ih letih je bilo skupno pridobljenih le 10 stanovanj.

#### **Zaključne ugotovitve:**

*Posočje in tudi občina Tolmin se že leta sooča s problemom odhajanja mladih oz. nevrčanja domov po končanem študiju. Na območju vseh treh občin, Tolmina, Bovca in Kobarida, se že od leta 2002 izvaja razvojni program SOČA 2006, sedaj pa SOČA 2013. Med ukrepi, ki jih ta program prinaša, je tudi štipendiranje mladih, da bi se le-ti po končanem šolanju vrnili v domači kraj in se tu zaposlili. Da pa štipendija in zagotovljeno delovno mesto ne zadoščata, potrjujejo mladi, ki opozarjajo, da se nimajo kam vrniti. Skratka, prav pomanjkanje stanovanj in sicer tako tistih za nakup, tistih za najem in seveda tudi neprofitnih stanovanj je eden od pomembnih razlogov, ki mlade odvrča od vrnitve. Seveda pa bi ustrezna stanovanjska politika lahko ne le zadrževala mlade doma, temveč tudi pomagala pritegniti mlade in nasploh perspektivne kadre iz drugih regij.*

*Zato je občina v prostorskih dokumentih opredelila možnosti za stanovanjsko gradnjo – tako večstanovanjsko kot individualno – v Tolminu in drugih naseljih.*

## **2.2.2 Gospodarstvo**

Poslovni izidi gospodarskih družb so osnovni vir informacij o ekonomski aktivnosti gospodarskih subjektov v občini. V ta namen je kot osnova za nadaljnji gospodarski razvoj občine Tolmin narejena primerjava poslovnih rezultatov gospodarskih družb v občini Tolmin z rezultati Severne Primorske in celotne Slovenije. Primerjali smo:

- stopnjo razvitosti podjetništva (število samostojnih podjetnikov/1000 prebivalcev in število gospodarskih družb/1000 prebivalcev),
- prevladujoče dejavnosti,
- neto dodano vrednosti na zaposlenega,
- povprečno mesečno bruto plačo na zaposlenega (v EUR),
- delež aktivnega prebivalstva,
- izobrazbeno strukturo zaposlenih.

- **Višja gostota samostojnih podjetnikov na 1.000 prebivalcev, vendar pa v primerjavi z regijo kot s Slovenijo zaostaja v gostoti gospodarskih družb na 1.000 prebivalcev**

V letu 2010 je bilo v občini Tolmin 205 gospodarskih družb, ki so zaposlovale 1.890 ljudi in 545 samostojnih podjetnikov posameznikov, kjer je bilo zaposlenih 275 ljudi. Stopnja razvitosti podjetništva v občini Tolmin v primerjavi s Severno Primorsko in Slovenijo izkazuje sicer višjo gostoto samostojnih podjetnikov na 1.000 prebivalcev, vendar pa v primerjavi z regijo kot s Slovenijo zaostaja v gostoti gospodarskih družb na 1.000 prebivalcev.

**Tabela št. 15: Stopnja razvitosti podjetništva v občini Tolmin v letih od 2002 do 2010**

Občina/ regija/ Slovenija	2002		2006		2007		2008		2009		2010	
	Št. s.p. /1000 preb.	Št. gos. družb /1000 preb.	Št. s.p. /1000 preb.	Št. gos. družb /1000 preb.	Št. s.p. /1000 preb.	Št. gos. družb /1000 preb.	Št. s.p. /1000 preb.	Št. gos. družb /1000 preb.	Št. s.p. /1000 preb.	Št. gos. družb /1000 preb.	Št. s.p. /1000 preb.	Št. gos. družb /1000 preb.
<b>Občina Tolmin</b>	38,61	12,05	40,25	13,2	42,3	16,98	46,59	15,21	46,85	16,33	46,85	17,19
<b>Severna Primorska</b>	37,32	16,81	41,25	19,26	37,39	19,95	43,34	20,71	44,54	21,73	44,13	22,23
<b>Slovenija</b>	27,06	19,22	29,86	22,89	29,69	24,75	33,17	25,66	34,26	26,38	34,76	27,20

Vir: AJPES, letna poročila

Glede na proizvodne dejavnosti prevladujejo majhna podjetja, ki poslujejo pretežno v kovinskopredelovalni industriji, predelavi plastike, lesnopredelovalni industriji, ki so s svojo proizvodnjo kot podizvajalci vezani na različna velika podjetja. Število podjetij z lastnimi proizvodi je zanemarljivo, kot tudi število podjetij, ki poslujejo direktno s tujimi podjetji ali prodajajo svoje proizvode na tujem trgu. Glavne dejavnosti prevladujejo C – predelovalne dejavnosti, F – gradbeništvo, G – trgovina, vzdrževanje in popravilo vozil, H – promet in skladiščenje, poleg pa še I – gostinstvo in M – strokovne, zdravstvene in tehnične dejavnosti. Ravno tako je predelovalna industrija prevladujoča na nivoju regije in Slovenije, v porastu pa je dejavnost G – trgovina, popravilo motornih vozil in izdelkov široke rabe. V tabeli št. 16 je povzeto število podjetij v prevladujočih dejavnostih.

**Tabela št. 16: Število podjetij (s.p. in g.d.) (C,F,G,H,J,I,M – dejavnosti) in število vseh podjetij (s.p. in g.d.)**

Občina/ regija/ Slovenija	Podjetja po dejav. 2008	Vsa podjetj a 2008	podjetja po dejav. v letu 2008 (%)	Podjetja po dejav. 2009	Vsa podjetja 2009	podjetja po dejav. v letu 2009 (%)	Podjetja po dejav. 2010	Vsa podjetja 2010	podjetja po dejav. v letu 2010 (%)
<b>Občina Tolmin</b>	579	726	80	585	741	79	589	750	79
<b>Severna Primorska</b>	6.271	7.733	81	6.347	7.410	86	6.266	7.951	79
<b>Slovenija</b>	94.559	111.494	85	96.463	123.879	78	97.346	126.965	77

Vir: AJPES, letna poročila

- **Neto dodana vrednost na zaposlenega v gospodarskih družbah narašča, vendar je še vedno pod slovenskim in regijskim povprečjem**

Neto dodana vrednost na zaposlenega v gospodarskih družbah narašča, vendar je še vedno pod slovenskim in regijskim povprečjem. Enako velja za povprečno mesečno plačo na zaposlenega.

**Tabela št. 17: Neto dodana vrednost na zaposlenega v gospodarskih družbah v EUR**

Občina/ regija/ Slovenija	2002	2006	2007	2008	2009	2010
<b>Občina Tolmin</b>	20.669	26.164	28.373	30.064	27.719	31.613
<b>Severna Primorska</b>	24.024	31.664	32.751	33.969	34.168	34.812
<b>Slovenija</b>	23.318	31.151	33.538	35.278	34.167	39.800

Vir: AJPES, letna poročila

**Tabela št. 18 : Povprečna mesečna neto plača na zaposlenega v gospodarskih družbah v EUR**

Občina/ regija/ Slovenija	2002	2006	2007	2008	2009	2010
<b>Občina Tolmin</b>	747	931	995	1.093	1.088	1.167
<b>Severna Primorska</b>	904	1.164	1.242	1.311	1.330	1.402
<b>Slovenija</b>	878	1.119	1.191	1.317	1.371	1.419

Vir: AJPES, letna poročila

- **Delovno aktivno prebivalstvo ostaja na enaki ravni**

Delovno aktivno prebivalstvo (zaposleni) ostaja v zadnjih petnajstih letih na enaki ravni, medtem ko se je v istem obdobju v regiji delež aktivnega prebivalstva povečal za 2,7 odstotka. V obdobju zadnjih petih let pa je na ravni celotne države prišlo do zmanjšanja deleža aktivnega prebivalstva za 1,7 odstotka.

**Tabela št. 19: Število delovno aktivnega prebivalstva in deleži v celotnem prebivalstvu v obdobju 2001–2010**

Občina/ regija/ Slovenija	2001	2006	2010
Občina Tolmin	4.259	4.269	4.252
Severna Primorska	46.197	47.507	47.444
Slovenija	779.041	833.003	818.975

Vir: SURS, Statistični letopisi 2002, 2007, 2010

Število gospodarskih družb se na območju občine Tolmin povečuje, ravno tako na območju regije ter v celotni Sloveniji. Kljub temu pa se je število zaposlenih v gospodarskih družbah na območju občine Tolmin v letih 2008 in 2009 zmanjšalo, v zadnjem letu, to je 2010, pa se je to število ponovno povečalo, vendar še ni doseglo stanja iz leta 2007. Na območju regije in Slovenije pa število zaposlenih v gospodarskih družbah od leta 2007 upada.

**Tabela št. 20: Število gospodarskih družb in število zaposlenih pri gospodarskih družbah v letih obdobju 2002–2010**

Občina/ regija/ Slovenija	2002		2006		2007		2008		2009		2010	
	Št. GD	Št. zap.	Št. GD	Št. zap.	Št. GD	Št. zap.	Št. GD	Št. zap.	Št. GD	Št. zap.	Št. GD	Št. zap.
Občina Tolmin	147	2.121	161	1.912	172	1.977	180	1955	193	1.789	205	1.890
Severna Primorska	2.012	27.841	2.185	27.037	2.387	27.933	2.548	28.311	2.661	25.560	2.721	24.515
Slovenija	38.051	469.166	45.330	478.839	48.781	499.465	51.997	510.754	53.897	479.894	55.734	462.643

Vir: AJPES, letna poročila

Število samostojnih podjetnikov na območju občine Tolmin ostaja v zadnjih treh letih enako, vendar pa se je število zaposlenih pri samostojnih podjetnikih v letu 2010 v primerjavi z letom 2008 znižalo za 32,92 odstotka. Na nivoju regije se je število samostojnih podjetnikov v zadnjih treh letih malenkostno povečalo, prav tako kot na nivoju občine pa se je število zaposlenih pri samostojnih podjetnikih znižalo (za 22,06 odstotka). V Sloveniji pa je v zadnjih treh letih naraslo število samostojnih podjetnikov za 6 odstotkov, število zaposlenih pri samostojnih podjetnikih pa se je znižalo za slabih 29 odstotkov.

**Tabela št. 21: Število samostojnih podjetnikov in število zaposlenih pri samostojnih podjetnikih v letih 2002, 2006–2010**

Občina/ regija/ Slovenija	2002		2006		2007		2008		2009		2010	
	Št. s.p.	Št. zap.	Št. s.p.	Št. zap.	Št. s.p.	Št. zap.	Št. s.p.	Št. zap.	Št. s.p.	Št. zap.	Št. s.p.	Št. zap.
Občina Tolmin	471	ni podatka	491	350	516	383	546	410	548	365	545	275
Severna Primorska	4.465	2.992	4.935	2.874	4.285	39.741	5.185	3.327	5.279	3.021	5.230	2.593
Slovenija	53.199	63.202	59.677	57.428	59.976	484.422	67.210	62.358	69.982	57.504	71.231	50.336

Vir: AJPES, letna poročila

## ▪ Primanjkljaj delovnih mest

Pomanjkanje delovnih mest v občini Tolmin povzroča tako dnevne migracije kot tudi izseljevanje prebivalstva, kar negativno vpliva na demografijo. Še zlasti je pereče pomanjkanje delovnih mest na podeželju.

**Tabela št. 22: Struktura delovnega kontingenta v odnosu na delovno aktivno (zaposleni) prebivalstvo v občini Tolmin in indeks zaposlitvenih možnosti**

Kategorija	Število	%
<b>Delovni kontingent</b>	7.802	67,2
<b>Aktivno prebivalstvo</b>	5.184	66,3
<b>Vsi zaposleni</b>	4.356	55,7
<b>Brezposleni v delavnem kontingentu</b>	826	10,6
<b>Zaposlitveni index</b>	4.020	78

Vir: Analiza razvojnih možnosti Peter Velikonja, Koda d.o.o.

Stopnja aktivnosti, ki jo izračunamo kot odnos med aktivnim prebivalstvom in delovnim kontingentom, je bila v letu 2010 v občini Tolmin 66,3. Občina ima po stopnji aktivnosti tudi nižji odstotek, kot znaša povprečje v Sloveniji, ki je 69,0 odstotkov. Ugoden odnos je, ko stopnja aktivnosti znaša vsaj 75 % in več. Indeks zaposlitvenih možnosti, ki nam predstavlja odnos med vsemi delovnimi mesti in aktivnim prebivalstvom, je zelo pomemben razvojni indikator. Ta je v občini Tolmin v letu 2010 znašal 78, kar pomeni, da je bilo kar 22 % delovnih mest manj, kot je bilo aktivnega prebivalstva (pomanjkanje 1.035 delovnih mest). Pomanjkanje delovnih mest se kaže tudi v stopnji brezposelnosti, ki je 10,6 %. Občina Tolmin se tako na podlagi Sklepa o območjih z višjo stopnjo brezposelnosti v RS v letu 2010, ki ga je izdalo Ministrstvo za delo, družino in socialne zadeve, uvršča v eno izmed območij z višjo stopnjo brezposelnosti v Sloveniji (območje C, kjer je stopnja brezposelnosti od 10,6 % do 12 %).

Ob tem, da ima občina veliko pomanjkanje delovnih mest, pa so obstoječa delovna mesta po območju tudi zelo neenakomerno porazdeljena. Večina jih je koncentrirana v Tolminu in njegovi neposredni okolici, medtem ko je izraziti primanjkljaj zaposlitvenih možnosti na območjih Volilne enote 4 in delno Volilne enote 3 (Gorenja, Dolenja Trebuša). To povzroča dnevne migracije prebivalstva in odseljevanje, kar negativno vpliva na demografsko sliko območja občine Tolmin. (Analiza razvojnih možnosti Peter Velikonja, Koda d.o.o.)

## ▪ Izobrazbena struktura delovno aktivnega prebivalstva se povišuje

Delež zaposlenih z najmanj visoko stopnjo izobrazbe v občini Tolmin je skoraj enak deležu izobrazbene strukture zaposlenih v Sloveniji in v regiji. Čeprav se delež zaposlenih z manj kot srednjo stopnjo izobrazbe znižuje, pa je v primerjavi z regijo in Slovenijo nižji.

**Tabela št. 23: Izobrazbena struktura delovno aktivnega prebivalstva občine Tolmin v letih 2006 in 2010**

Občina/ Regija/ Slovenija	Osnovnošolska ali manj				Srednješolska				Višješolska ali visokošolska			
	2006		2010		2006		2010		2006		2010	
	število	%	število	%	število	%	število	%	število	%	število	%
<b>Občina Tolmin</b>	1.163	27,6	924	21,9	2.298	54,5	2.368	56,2	752	17,9	922	21,9
<b>Severna Primorska</b>	10.556	22,4	7.628	16,8	27.265	58,0	26.628	58,9	9.198	19,6	10.981	24,3
<b>Slovenija</b>	166.684	20,2	123.631	15,2	478.116	58,0	477.356	58,6	179.520	21,8	213.789	26,2

Vir: SURS, podatkovni portal SURS 2006 in 2010

▪ **Instrumenti razvojnega programa SOČA so spodbudili investicije, delovna mesta in zagotavljanje dodatnih turističnih kapacitet**

Glavni oviri za razvitost gospodarstva v občini Tolmin (kot tudi v Zgornjem Posočju) sta vsekakor pomanjkanje delovnih mest za izobraženo delovno silo in pomanjkanje inovativnih dejavnosti. Dodatno oviro predstavljajo slabša pokritost z informacijskimi tehnologijami in neustrezne prometne povezave, ki onemogočajo masovno proizvodnjo in posledično zmanjšujejo število podjetij. Glavno nevarnost za razvoj občine predstavlja odliv visoko kvalificiranega kadra, ki naj bi predstavljal osnovo za nadaljnji gospodarski razvoj. Oteževalna okoliščina je tudi slaba razvitost območja v primerjavi s Severno Primorsko in obmejnimi regijami v Italiji.

S ciljem zmanjšati te neugodne dejavnike je na podlagi Zakon o popotresni obnovi objektov in spodbujanja razvoja v Posočju (Uradni list RS, št. 45/98, 67/98, 110/99, 59/01, 86/04, 26/2005) nastal najprej razvojni program Soča 2002–2006 in nato še razvojni program Soča 2013 (2007–2013). Oba sta – poleg že omenjenih sredstev za razvoj kadrov – namenila sredstva tudi vzpostavljanju razvojne infrastrukture in pospeševanju podjetniških vlaganj.

V sklopu vzpostavljanja razvojne infrastrukture (Ukrep I), ki je bil namenjen občinam, je občina Tolmin sredstva namenila predvsem komunalni ureditvi že obstoječih obrtnih con (Dobrave, Poljubinj, Čiginj in Na Logu) in izgraditvi nove obrtne cone v Poljubinju.

Občina Tolmin je letih 2002 do 2008 izvedla naslednje investicije:

**Tabela št. 24: Pregled izvedenih projektov**

Naslov projekta	Leto izvedbe
Komunalna oprema obrtne cone Dobrave	2002
Komunalna oprema obrtne cone Poljubinj	2002
Komunalna oprema obrtne cone Na Logu	2002 in 2003
Obrtna cona "Čiginj" – rekonstrukcija vodovoda	2003
Komunalna ureditev obrtne cone Poljubinj	2004 - 2008

Vir: Letna poročila za Izvedbeni program Soča 2002–2006, Soča 2007–2011

V sklopu pospeševanje podjetniških vlaganj, razvoj gospodarstva in odpiranje novih delovnih mest (Ukrepa II), so pravne osebe in fizične osebe na območju občine Tolmin v obdobju od začetka izvajanja programa do vključno leta 2011 pridobila 3.053.000 EUR nepovratnih

sredstev za nove investicije. Nove investicije naj bi odprle 287 delovnih mest in 320 novih oziroma prekategoriziranih ležišč.

Za Ukrep II je bilo v obdobju 2002–2011 namenjenih 5.602.000 EUR. Vlagatelji so na območju občine Tolmin za nove investicije tako pridobili 54,5 % nepovratnih sredstev od vseh sredstev, namenjenih Posočju.

### **Zaključne ugotovitve:**

*Velika in srednja podjetja, ki so uspešno delovala pred gospodarsko krizo, so jo v večji meri že premagala in nadaljujejo z razvojem. Število mikro podjetij se zaradi gospodarske krize ni bistveno zmanjšalo. Gospodarska kriza pa se je odrazila v povečanju števila brezposelnih predvsem v letu 2009, česar ni mogel preprečiti niti Razvojni program SOČA 2013. Ob odpiranju novih delovnih mest je prihajalo do racionalizacije poslovanja pri večjih gospodarskih subjektih in ukinitve manjših. Delovno aktivno prebivalstvo ostaja na enaki ravni kot pred gospodarsko krizo. Ob tem ostajajo plače in neto dodana vrednost na zaposlenega pod regijskim in slovenskim povprečjem. Izobrazbena struktura zaposlenih se sicer zvišuje, a še vedno ostaja pod regijskim in slovenskim povprečjem.*

*Ključni problem občine Tolmin je pomanjkanje števila delovnih mest in njihova izrazita neenakomerna porazdeljenost. Večina delovnih mest je v Tolminu in njegovi okolici (območje Tolmin mesto), medtem ko na območju Baška grapa in Šentviška planota ter delno na območju Most na Soči in dolina Idrijce skoraj ni delovnih mest. Tako stanje vodi do dnevnih migracij prebivalstva in do njihovega odseljevanja, kar slabša demografsko sliko občine.*

## **2.2.3 Turizem**

Turizem v zadnjih desetih letih izkazuje naglo rast. Območje občine Tolmin se skupaj z območjem občine Kobarid razvija v turistično destinacijo pod blagovno znamko Dolina Soče.

S turistično ponudbo in infrastrukturo v tem dokumentu razumemo naravne, kulturne, zgodovinske in sodobne ustvarjene danosti, atrakcije in organizacije, ki služijo vsebini bivanja in pretoka obiskovalcev.

Del občine Tolmin posega tudi v zavarovano območje Triglavskega narodnega parka, kjer je zajeta edinstvena naravna in kulturna dediščina tega slovenskega prostora. Prav zato to območje daje posebno težo razvoju turizma na tem območju.

### **▪ Razvoj turistične ponudbe**

**Tabela 25: Tabela namestitvenih zmogljivosti po vrstah v občini Tolmin v letu 2001 in 2009**

Občina Tolmin	2001			2011			Indeks povečanja št. postelj
	Objekti	Postelje		Objekti	Postelje		
		Število	%		Število	%	
<b>Hoteli</b>	1	90	15	3	167	10	1,9
<b>Penzioni in gostišča</b>	3	64	13	4	85	5	1,3
<b>Sobe in apartmaji</b>	9	80	11	59	501	31	6,3
<b>Turistične kmetije</b>	3	24	4	3	37	2	1,5
<b>Planinske koč</b>	4	165	27	4	177	14	1,1
<b>ČŠOD</b>	1	180	30	2	206	13	1,1
<b>Kampi</b>	0	0	0	4	430	27	430
<b>Skupaj</b>	21	603	100	79	1.603	100	2,7

Vir: LTO Sotočje

V minulih devetih letih je občina Tolmin pridobila 58 novih ponudnikov namestitvenih kapacitet, 570 novih turističnih postelj in 430 mest v kampih. Ta razvoj ponudbe je nedvomno izjemen, še posebej ob upoštevanju dejstva, da je bil največji del novih kapacitet financiran iz prihrankov in kreditov lokalnega prebivalstva. Pomemben delež pomoči pa je bil zagotovljen v okviru Razvojnega programa Soča 2002–2006, še posebej pa v okviru Razvojnega programa Soča 2013 (2007–2013), ki sta nastala na podlagi Zakona o popotresni obnovi objektov in spodbujanja razvoja v Posočju (Uradni list RS, št. 45/98, 67/98, 110/99, 59/01, 86/04, 26/05).

Navedeno pomeni, da je lokalno prebivalstvo dejansko sprejelo turizem kot razvojno priložnost, da verjamejo, da jim bo ta dejavnost zagotovila pričakovane ekonomske učinke in so zato vanjo pripravljeni vlagati svoj denar.

### **▪ Trendi gibanja realizacije**

V nadaljevanju so prikazani trendi gibanja nočitev domačih in tujih gostov v občini Tolmin v primerjavi z občino Kobarid in Slovenijo.

**Tabela 26: Število nočitev tujih in domačih gostov ter indeks v občini Tolmin v obdobju 2001–2011**

Občina/ Slovenija	2001	2002	2003	2004	2005	2006	2007	2008	2009	2010	2011	Indeks rasti 2011/ 2001
<b>Občina Tolmin*</b>	18.720	21.194	29.795	34.302	39.547	39.381	48.055	47.955	42.935	39.102	46.000	2,5
<b>Občina Kobarid</b>	31.204	34.770	51.863	46.984	49.164	57.641	70.603	75.459	79.969	80.125	92.000	2,9
<b>Slovenija</b> (000 gostov)	7.129	7.321	7.502	7.586	7.560	7.693	8.261	9.314	9.013	8.906	9.700	1,4

\*Nočitve v festivalskih kampih – ocena za Metal Camp znaša 30.000 – 40.000 v tednu, ko se festival odvija – v statistiki niso zajete (Vir: LTO Sotočje)

V zadnji desetih letih se je število nočitev tujih in domačih gostov v občini Tolmin kot tudi v občini Kobarid povečalo za dva do trikrat, medtem ko je na območju celotne Slovenije zaznati manjšo rast števila nočitev (30 odstotkov).

Obdobje 2008–2010 je v celotni Sloveniji zaznamovano z upadom nočitev (-4%). Ta padec je bil na območju občine Tolmin še veliko večji (18,5%), vendar začasen. Bil je posledica predvsem slabih rezultatov dveh največjih hotelskih hiš, ki so v strukturi vseh namestitvenih kapacitet igrale dolgo časa pomembno vlogo. Na drugi strani pa se uspešno razvijajo penzioni in manjši hoteli, v zadnjih letih se je intenzivno povečalo število ponudnikov apartmajev, v letu 2010 so nastali kar štirje novi kampi in delež hotelskih kapacitet v skupni tolminski ponudbi je vedno manjši. Rast in razvoj novih ponudnikov sta izravnala upadanje realizacije hotelov in pričakujemo, da se bo uspešen razvoj tolminskega turizma nadaljeval. Seveda tudi nezasedeni hoteli ob učinkovitejšem pristopu še vedno ostajajo velika razvojna priložnost.

S povprečno dolžino bivanja obiskovalcev se je občina Tolmin že izenačila z razvitimi turističnimi destinacijami – v letu 2011 je s povprečno dolžino bivanja 3 cele dni celo močno preseгла povprečje, ki velja za slovenske gorske občine (2,7 dni) kot tudi slovensko povprečje, ki znaša 2,9 dni. Daljše dolžine bivanja beležijo samo v zdraviliških (4,1) in obmorskih (3,6) krajih. Kratka povprečna dolžina bivanja je sicer globalni trend, turisti se raje odločajo za večkratne krajše oddihe med letom kot za včasih tradicionalno dolge enotne počitnice. Povprečno dolžino bivanja bomo tako le težko še naprej podaljševali. Zaradi bližine emitivnih trgov je tak trend za Dolino Soče gotovo predvsem pozitiven.

**Tabela 27: Doba bivanja gostov v občini Tolmin v obdobju 2001–2011**

Občina Tolmin	2001	2002	2003	2004	2005	2006	2007	2008	2009	2010	2011	Indeks rasti 2010/ 2001
<b>Prihodi</b>	8.006	9.037	11.260	13.283	13.609	14.421	16.700	15.732	14.513	12.908	15.300	1,9
<b>Nočitve</b>	18.720	21.194	29.795	34.302	39.547	39.381	48.055	47.955	42.935	39.102	46.000	2,5
<b>Doba bivanja</b>	2,3	2,3	2,6	2,6	2,9	2,7	2,9	3,0	3,0	2,7	3,0	1,3

Vir: LTO Sotočje

**Tabela 28: 10 najpomembnejših turističnih proizvodov – motivov za prihod obiskovalcev v občino Tolmin**

	<b>Turistični proizvod</b>	<b>delež prihodkov</b>	<b>delež nočitev</b>	<b>potrošnja/dan (EUR)</b>
1	Ribolov	14,70%	7,40%	84,10
2	Pohodništvo	10,30%	10,70%	40,80
3	Sprostitev in oddih	9,60%	10,90%	37,50
4	Šole v naravi	9,20%	21,40%	18,20
5	Šport na vodah	8,40%	4,30%	83,90
6	Tolmin – festivali*	8,20%	6,00%	58,40
7	Priprave športnikov	7,50%	10,20%	31,30
8	Center zdravega življenja	6,60%	4,70%	59,00
9	Padalstvo	5,60%	5,80%	40,90
10	Poslovna srečanja	5,40%	4,60%	50,20

*\*vključeni so samo tisti obiskovalci, ki so spali v uradnih kapacitetah*

Vir: Strategija razvoja turizma v občini Tolmin za obdobje 2010–2015 (podatki za leto 2009)

Največje število nočitev občini Tolmin še prinašajo šole (CŠOD - 21,4% v letu 2009), v smislu ekonomskih učinkov pa so najpomembnejši ribiči, ki z neprimerno večjo dnevno potrošnjo v destinaciji porabijo največ (14,7% prihodkov v 2009). Najvišjo ocenjeno potrošnjo po strategiji LTO Sotočja sicer prinašajo udeleženci team building programov (kar 146 EUR na dan) vendar je njih skupni prispevek zaradi relativno nizkega števila teh obiskovalcev še majhen (2,7%). Struktura motivov za prihod v občini Tolmin je dejansko zelo raznolika, kar pomeni, da je tudi ponudba destinacije primerno razgibana.

Prevladujoči motiv za prihode turistov v tolminsko občino so športne aktivnosti v naravi (ribolov, pohodništvo, športi na vodah, padalstvo; v zadnjih letih narašča gorsko kolesarstvo), tolminska posebnost so festivali (Sajeta, Soča Reggae Riversplash, Gora Rocka, Soča`n Fest; v zadnjih letih z množičnostjo izstopa predvsem Metal Camp), pomemben potencial predstavlja športna infrastruktura na Brajdi.

### **Zaključne ugotovitve**

*V zadnjih desetih letih je turizem prevzel pomembno mesto med ostalimi gospodarskimi panogami v občini. Glede na dosedanje trende in potencialne je potrebno urediti turistično infrastrukturo, ki bo omogočala daljše bivanje turistov (wellness, pokriti športni objekti, fitnes ...), urediti pogoje za razvoj športnih dejavnosti v naravi ter vzpostaviti primerno infrastrukturo za razvoj festivalskega turizma. Ta razvoj je smiselno povezati z ostalimi dejavnostmi (šport, kultura, podeželje ...).*

## **2.2.4 Kmetijstvo, gozdarstvo in razvoj podeželja**

Podeželski del občine Tolmin obsega glavnino prostora, to so predvsem kmetijske površine in gozd. Sploh gozdnatost pomembno določa podobo podeželja, ki je zaradi zaraščanja nekdanjih obdelovalnih površin še večja. Kmetijstvo in gozdarstvo kot tradicionalni dejavnosti sta še vedno pomembna dejavnika, vse bolj pa v ospredje prihajajo druge potrebe zaradi družbenih sprememb. Pojavljajo se stanovanjska naselja, razvija se turistična ponudba, dopolnilne dejavnosti na kmetijah, pa tudi podjetniške pobude. Vse to prinaša nove prostorske potrebe, ki jim mora slediti infrastruktura kakor tudi podpora družbenega okolja.

V nadaljevanju v tem sklopu podajamo glavne značilnosti kmetijstva in gozdarstva v občini, druge vsebine značilne za podeželje, pa so obravnavane pri ostalih področjih.

### **2.2.4.1 KMETIJSTVO**

Občina Tolmin spada v območje z omejenimi dejavniki, del v gorsko-višinsko območje, del pa v hribovsko območje.

Na območju občine Tolmin je 745 družinskih kmetij s povprečjem 7,7 ha kmetijske zemlje. Na območju s svojo pisarno deluje Kmetijska svetovalna služba v okviru KGZS – Zavod GO.

Kmetijstvo zaznamuje predvsem nižinski del občine (ravnice ob Soči, Idrijci) ter Šentviško planoto. Glavna oblika kmetijske pridelave je večinoma živinoreja, ki je vezana na travnike in pašnike. Zaradi opuščanja kmetijstva se veliko kmetijskih zemljišč zarašča. Predvsem je problematično zaraščanje območja Gorenje Trebuše, celotno območje nad Baško grapo, Volčanski Ruti ter planinski pašniki in planine.

#### **▪ Število in velikost kmetij**

Podatki iz popisa kmetijskih gospodarstev leta 2000 so pokazali, da travniki in pašniki predstavljajo kar 97 % vseh kmetijskih zemljišč v uporabi. Živinoreja, ki je vezana na travnati gorski svet, predstavlja zato poglobitveno dejavnost na območju. V letu 2000 je s kmetijskimi površinami gospodarilo 745 kmetij. Povprečna velikost kmetije v občini Tolmin je 6,6 ha kmetijskih zemljišč v uporabi, kar je nad slovenskim povprečjem (Slovenija 5,3 ha). Velika razpršenost kmetijskih zemljišč v uporabi in njihova težka dostopnost otežuje delo na kmetijah in zmanjšuje njihovo konkurenčnost.

Po podatkih Kmetijske svetovalne službe je približno 156 kmetij nedejavnih v smislu, da kmetije ne vlagajo zahtevkov za direktna plačila, bodisi zaradi svoje majhnosti, ostarelosti nosilcev kmetij ali zato, ker svoja zemljišča dajejo v najem drugim kmetijam.

Družinske kmetije po velikostnih razredih kmetijskih zemljišč in njihova raba:

Na območju po velikosti prevladujejo majhne kmetije do 5 ha (54,4 %), takoj za majhnimi kmetijami sledijo srednje kmetije do 20 ha (44,7 %), velikih kmetij nad 30 ha pa je malo (0,9 %).

Podrobnejši prikaz je v spodnji tabeli.

**Tabela 29 : Kmetijska gospodarstva po velikostnih razredih kmetijskih zemljišč po popisu leta 2000**

Kmetijska gospodarstva po velikostnih razredih	Občina Tolmin			Slovenija		
	Površina zemljišč v uporabi - ha	Število gospodarstev		Površina zemljišč v uporabi - ha	Število gospodarstev	
		Št.	%		Št.	%
<b>0 ha do 2 ha</b>	177	135	18,2	26.399	22.998	26,6
<b>2 ha do 5 ha</b>	883	270	36,2	101.112	30.386	35,1
<b>5 ha do 10 ha</b>	1.369	195	26,2	155.278	22.058	25,5
<b>10 ha do 20 ha</b>	1.526	111	14,9	120.063	9.165	10,6
<b>20 ha do pod 30 ha</b>	647	27	3,6	29.927	1.264	1,5
<b>30 ha in več</b>	296	7	0,9	52.099	552	0,7
<b>Vsa kmetijska zemljišča v uporabi</b>	4.899	745	100	485.879	86.467	100

Vir: SURS, podatkovni portal SURS 2000 in popis 2000

#### ▪ Raba kmetijskih površin (ha)

Po popisu kmetijskih gospodarstev leta 2000 je v občini Tolmin skupaj 4.899 ha kmetijskih površin, kar predstavlja 13,4 % celotne površine občine. Največji delež kmetijskih površin zavzemajo travniki in pašniki 4.749 ha ali 96,9 % kmetijskih površin, njive in vrtovi zajemajo 134 ha ali 2,7 % kmetijskih površin v občini, 0,3 % kmetijskih površin pa pokrivajo kmečki in intenzivni sadovnjaki.

**Tabela 30: Kmetijska zemljišča v uporabi družinskih kmetij po namenu rabe v občini Tolmin**

Občina Tolmin	Površina - ha	Število družinskih kmetij	%
<b>Vsa kmetijska zemljišča v uporabi</b>	4.899	745	100
<b>Posevki na njivah</b>	134	696	2,74
<b>Intenzivni sadovnjaki</b>	5	9	0,09
<b>Kmečki sadovnjaki</b>	11	111	0,22
<b>Vinogradi</b>	0	0	0
<b>Travniki in pašniki</b>	4.749	744	96,94

Vir SURS, podatkovni portal SURS 2000 in popis 2000

#### ▪ Družinske kmetije po številu glav velike živine, govedi, krav molznic in prašičev

Po popisu iz leta 2000 ima od skupno vseh 745 družinskih kmetij 733 družinskih kmetij 3.706 glav velike živine (GVŽ). Od tega ima 592 družinskih kmetij 4.447 glav goveda, 260 družinskih kmetij ima 1.445 glav krav molznic, 26 družinskih kmetij pa ima 118 prašičev. Največ družinskih kmetij ima od 2–9 glav živine.

Prevladujoči način dejavnosti je pašna živinoreja (381 kmetij), sledi pa mešana živinoreja (249 kmetij). V letu 2010 je v tolminski občini mleko oddajalo še 82 kmetij in Kmečko društvo

Volarje, ki ni tipična kmetija, ima svoj KMG MID (identifikacijska številka kmetijskega gospodarstva). Oddano je bilo 3.689.980 l mleka.

#### Dopolnilne dejavnosti na kmetiji

V zadnjih desetih letih se počasi krepijo dopolnilne dejavnosti na podeželju, predvsem na področju turizma in predelave produktov.

Prikaz vrste dopolnilnih dejavnosti in njihova razporeditev po posameznih predelih občine je v nadaljevanju.

**Tabela št. 31: Dopolnilne dejavnosti na kmetiji v občini Tolmin**

Naziv dopolnilne dejavnosti	Skupno število	Naselja
Turistična kmetija s sobami	3	Most na Soči, Gabrje, Prapetno
Turistična kmetija brez sob	1	Gorenja Trebuša
Mlekarstvo in sirarstvo	5	Grudnica-Čepovan, Čadrg, Zatoľmin, Kamno
Storitve za rastlinsko predelavo	9	Modrejce, Čiginj, Pečine, Logaršče, Gorenja Trebuša, Ljubinj, Zatoľmin, Tolminski Lom, Zakraj
Predelava elektrike v hidroelektrarnah	3	Petrovo Brdo, Grahovo ob Bači, Slap ob Idrijci
Proizvodnja žganih pijač	1	Poljubinj
Proizvodnja začimb, dišav in drugih dodatkov, druge predelave in konzerviranje sadja in zelenjave	2	Zadlaz Čadrg, Kozmerice
Proizvodnja mesa	1	Čiginj
Storitve za gozdarstvo, čiščenje cest, sečnja	14	Roče, Kanalski lom, Prapetno Brdo, Gorenja Trebuša, Kneške Ravne, Čadrg, Podmelec, Logaršče, Slap ob Idrijci, Zatoľmin, Dolenja Trebuša, Bača pri Podbrdu,
Mešano kmetijstvo	1	Tolminski Lom
Skupaj	40	

Vir: AJPES Letno poročilo

V primerjavi z letom 2008 je na območju občine Tolmin 15 novih registracij dopolnilne dejavnosti na kmetiji.

#### ▪ **Delujoče planine**

Območje občine Tolmin je prepoznavno po planinah s sedemstoletno tradicijo predelave surovega mleka v sir Tolminc, ki je izjemna priložnost za trženje. Skupaj z dopolnilnimi dejavnostmi na planinah in turistično ponudbo se kažejo možnosti nekaj dodatnih delovnih mest.

#### **Zaključne ugotovitve:**

*Veliko število majhnih kmetij opravlja pomembno funkcijo ohranjanja kulturne krajine. Zaradi omejitvenih dejavnikov (velikost, lokacija, razpršenost ...) se za doseganje višje dodane vrednosti kaže možnost preusmeritve v ekološko kmetovanje in dopolnilne dejavnosti, povezane predvsem s turizmom in tradicionalnimi proizvodi.*

## **2.2.4.2 GOZDARSTVO**

### **▪ Gozdnatost območja in lastništvo**

Za območje je značilna velika gozdnatost, saj gozd pokriva 76 % občine. Po podatkih Zavoda za Gozdove Slovenije – območna enota Tolmin znaša površina gozdov na obravnavanem območju skupaj 27.509 ha. Od tega je v zasebni lasti 20.354 ha, v lasti države 5.906 ha, v lasti občine pa 1.249 ha.

Na območju občine je več območij varstva gozdov. Skupno je na različne načine zavarovanih 20% vseh gozdnih površin.

Izkoriščenost gozda je v občini Tolmin dokaj nizka, kar je prikazano v spodnji tabeli.

**Tabela št. 32: Izkoriščenost gozda v občini Tolmin v letu 2011**

<b>Občina Tolmin</b>	<b>Možni letni posek (m<sup>3</sup>)</b>	<b>Realiziran posek v letu 2010 (m<sup>3</sup>)</b>	<b>Izkoriščenost naravnih potencialov (%)</b>	<b>Površina gozda v (ha)</b>
<b>Državni gozdovi</b>	23.582	3.773	16	5.906
<b>Občinski gozdovi</b>	5.950	1.110	19	1.249
<b>Zasebni gozdovi</b>	112.007	35.695	32	20.354
<b>Skupaj</b>	141.539	40.578	29	27.509

Vir: Zavod za gozdove Slovenije, Območna enota Tolmin, 2011

Kot že navedeno realiziran posek kaže na neizkoriščenost dejanskega potenciala, vseeno pa prihaja do razlik glede na lastništvo. V zasebnih gozdovih je izkoriščenost možnega poseka nekoliko višja, slabše pa je stanje v državnih in občinskih gozdovih.

Razlogi so različni: velika nedostopnost gozdov, razdrobljena gozdna posest (veliko število majhnih parcel), lastništva agrarnih skupnosti. Posredno se kaže tudi ekonomska nezainteresiranost lastnikov za izkoriščanje ter pojmovanje gozda kot dolgoročne investicije oz. naložbe za ekonomsko slabša obdobja.

### **▪ Zaraščanje površin**

Na območju, še posebej na obdelovalno zahtevnih terenih, je opazno intenzivno zaraščanje (okrog 2% vsega območja občine) kmetijskih površin, ki hitro in nepovratno zmanjšuje pestrost in uničuje kvalitete kulturne krajine.

### **Zaključne ugotovitve:**

*Gozd predstavlja velik potencial območja, ki zaenkrat še ni dovolj izkoriščen. Zaradi šibke lesno predelovalne industrije je precej surovine namenjene za izvoz. Smiselno bi bilo nadaljevati razmišljanja o sistemih daljinskega ogrevanja na lesno biomaso z namenom povezovanja lokalnih ponudnikov v verigo dodane vrednosti.*

### **2.2.4.3 PODEŽELJE**

Na območju občine Tolmin deluje Lokalna akcijska skupina LAS za razvoj (hribovskega dela Severne Primorske), ki je organizirana kot javno-zasebno partnerstvo in deluje na območju treh subregij:

- območju Zgornjega Posočja (območje UE Tolmin),
- Idrijsko-Cerkljanske subregije (območje UE Idrija),
- Severnem delu Novogoriške subregije (območje UE Nova Gorica za območje občine Kanal ob Soči ter Banjške in Trnovske planote v Mestni občini Nova Gorica).



Celotno območje skupaj meri 1.681,8 km<sup>2</sup> na katerem je ob popisu prebivalstva leta 2002 živel 45.668 prebivalcev. Naloga LAS je da na podlagi dobrega poznavanja domačega prostora (lokalnih virov, problemov in priložnosti) izdela in preko projektov LEADER/LAS izvaja *Lokalno razvojno strategijo za hribovski del Severne Primorske za obdobje 2007–2013*. V njej LAS opredeljuje prednostne naloge, ki jih je na območju potrebno izvesti za odpravljanje razvojnih problemov in doseganje razvojnih ciljev. Strategija temelji na lokalnih razvojnih potencialih, definiranih problemih območja in izraženih potrebah, kot jih opredelijo lokalni prebivalci, ekonomske, javne in civilne interesne skupine, ki živijo in delujejo na območju LAS.

Projekti LEADER/LAS se izvajajo na osnovi 4. osi *Program razvoja podeželja Republike Slovenije za obdobje 2007–2013 (PRP 2007–2013)*, ki nadgrajuje vse tri osi in spodbuja krepitev lokalnega razvojnega potenciala. Pristop LEADER ali t.i. pristop od spodaj navzgor dopolnjuje ostale nacionalne in regijske politike, ki se večinoma izvajajo na način od zgoraj navzdol, je namenjen vsem zainteresiranim prebivalcem podeželja, ki želijo z uresničevanjem lokalnih pobud preko lokalnega partnerstva prispevati k razvoju lastnega območja.

Občina Tolmin kot članica LAS aktivno sodeluje kot nosilka ali partnerica v projektih LEADER/LAS in s tem črpa finančna sredstva *iz Evropskega kmetijskega sklada za razvoj podeželja (EKSRP)*.

Poleg 4. osi (*PRP 2007–2013*) ima Občina Tolmin možnost sofinanciranja projektov tudi v ostali ukrepih (*PRP 2007–2013*) kot so:

- *Ukrep 322 – Obnova in razvoj vasi*. Cilj ukrepa je izboljšati življenjske pogoje v podeželskih skupnosti in prispevati k razvoju vaškega okolja, ki bo privlačnejše za bivanje in za razvoj drugih dejavnosti, še posebej turizma. Nepovratna sredstva se dodeljujejo iz Evropskega sklada za razvoj podeželja (EKSRP) za:
  - ureditev površin za skupne namene in potrebe v podeželskih naseljih (športna igrišča, otroška igrišča ...),
  - ureditev vaških jeder,
  - ureditev komunalne in prometne infrastrukture ter povezav v naseljih,
  - obnova in izgradnja večnamenskih zgradb skupnega pomena za medgeneracijsko druženje ... in
  - preselitev kmetij iz vaških središč.
- *Ukrep 323 – Ohranjanje in izboljševanje dediščine podeželja*. Cilj ukrepa je ohraniti dediščino na podeželju, povezati kulturno dediščino, naravne vrednote ter kulturno krajino z razvojem turizma in preživljanjem prostega časa, izboljšati kakovosti življenja na podeželju, povečati gospodarsko vitalnost podeželja, krepiti kulturne dejavnosti, spodbujati povezovanje ljudi in krepiti lokalno identiteto. Nepovratna sredstva se dodeljujejo iz Evropskega sklada za razvoj podeželja (EKSRP) za:

- nepremično kulturno dediščino na podeželju (spomeniško območje, kulturna krajina, naselbinska dediščina ...),
- muzeje na prostem in prostore za postavitve razstav stalnih zbirk etnološke dediščine,
- ureditev in izgradnjo tematskih poti, ki povezujejo naravne vrednote in nepremično kulturno dediščino določenega območja.

**Zaključne ugotovitve:**

*Občina Tolmin je že začela črpati sredstva iz Evropskega kmetijskega sklada za razvoj podeželja (EKSRP) znotraj vseh navedenih ukrepov Programa razvoja podeželja Republike Slovenije za obdobje 2007–2013; kažejo pa se nove možnosti v okviru prednostnih nalog (Skupna kmetijska politika do 2020) in sicer: pospeševanje prenosa znanja v kmetijstvu in gozdarstvu, povečanje konkurenčnosti kmetijstva in vitalnosti kmetij, spodbujanje organizacije prehranskih verig in obvladovanja tveganja v kmetijstvu, ohranjanje in krepitev ekosistemov – odvisnih od kmetijstva in gozdarstva, spodbujanje učinkovite uporabe virov in prehod v nizkoogljično gospodarstvo, izkoriščanje potenciala delovnih mest in razvoja podeželskih območij. Dodatne možnosti se kažejo tudi v izvajanju projektov, ki bodo z rezultati prispevali in vplivali na ohranitev aktivnega in poseljenega podeželja, razvoj podjetnosti in podjetništva, povezovanje kmetijske dejavnosti in turizma, varovanje narave in kulturne dediščine ter vključevanje lokalnih pridelkov, izdelkov in storitev ter kulturne dediščine v celovito ponudbo območja.*

## **2.2.5 Prostor, okolje in infrastruktura**

### **2.2.5.1 RABA PROSTORA**

Občina Tolmin je v postopku priprave in potrjevanja Občinskega prostorskega načrta (OPN), ki je temeljni dokument za rabo prostora v srednjeročnem obdobju. Namenska raba prostora kakor tudi drugi pomembni podatki so predstavljeni v OPN, tako da jih v tem dokumentu dodatno ne navajamo. Določena območja se bodo urejala tudi z Občinskim podrobnim prostorskim načrtom.

#### **▪ Naselja in njihova urejenost**

Osrednji pomen ima kot upravno in storitveno središče občine mesto Tolmin. S sedežem pomembnih storitvenih institucij in upravnih služb opravlja tudi funkcijo središča zgornjega Posočja. Mesto leži na planoti med rekama Tolminko in Sočo kar je hkrati tudi omejitveni dejavnik za širitev. Predvsem se kažejo potrebe za stanovanjsko gradnjo, kjer pa so možnosti omejene. Na lokaciji Na Logu se je razvila obrtno-storitvena cona, industrijska cona pa je razvita na poljubinskem polju. Kraj pomembno definirata tudi osrednji mestni park in Športni park Brajda. Za celosten pristop do urejanja kraja bi potrebovali urbanistično zasnovo in prometno študijo.

Na podobo krajev pomembno vpliva urejenost jeder (mestnih, vaških), vendar bi bila za to potrebna dolgoročna strategija z opredeljenim načinom pristopa. Gre tudi za zunanji videz celotnega naselja, zato bi morali opredeliti enostavne posege s katerimi bi vplivali na privlačnost. V primeru večjih naselij gre tudi za vprašanje gospodarjenja z urbanim drevjem in parki.

Osnova za urejanje naselij je urbana komasacija, s katero bi poskušali smiselno urediti lastniška razmerja glede na namembnost v praksi. Tudi določitev funkcionalnih zemljišč je v večjih naseljih težava, ki onemogoča celostno urejanje, zato je to pomembna naloga.

Na podeželju se kaže potreba po urejanju večnamenskih objektov, ki predstavljajo prostor za druženje in druge aktivnosti, hkrati pa pomembno sooblikujejo vaška jedra in podobo kraja.

### **2.2.5.2 PROMET IN DOSTOPNOST**

Dostopnost definirajo geografske značilnosti, saj glavna prometnica poteka po dolinah rek, predvsem lokalne ceste pa povezujejo višje ležeče predele z dolino.

#### **▪ Ceste**

Zaradi geografskih značilnosti občine imajo ceste največji pomen pri zagotavljanju dostopnosti krajev in omogočanju mobilnosti občanov.

Najbolj obremenjeni in strateško pomembni sta cestni povezavi Tolmin – Nova Gorica (G2 103) in cesta po dolini Idrijce, ki se preko Tolmina nadaljuje proti Robiču (G2 102). V razvojni perspektivi je pomembno tudi nadaljevanje slednje proti Cerknemu in proti Gorenjski (4. Razvojna os) kot najkrajša povezava z Ljubljano.

Obe imata status glavne ceste 2. reda. Prva povezuje kraje ob dolini Soče, poleg tega pa predstavlja najkrajšo povezavo z avtocesto in je zaradi številnih dnevnih migracij zelo obremenjena.

Regionalno povezavo drugega reda predstavlja cesta po Baški grapi R2-403, ki se v kraju Bača pri Modreju veže na cesto G2-102. Od ceste po Baški grapi se nad naseljem Petrovo Brdo odcepi regionalna turistična cesta RT-909 proti Sorici.

Regionalne ceste povezujejo še smeri Postaja – Čepovan – Nova Gorica (R3-609); Most na Soči – Ušnik (R3-603); Dolenja Trebuša – Gorenja Trebuša – Čepovan – Nova Gorica (R3-608); Dolenja Trebuša – Gorenja Kanomlja – Spodnja Idrija (R3-610).

Pomembna je tudi cesta Kambreško – Solarij – Livek (R3-605) s povezavo na Volče po dolini Kamnice.

Nekatere ceste imajo zaradi turističnega značaja poseben pomen:

- Cesta Ljubinj – planina Stador (dostop do planin, izletniški turizem, vzletišče za padalce in zmajarje, dostop do TNP)
- Cesta Zatoľmin – Polog (turistične znamenitosti, vstopna točka TNP, dejavnosti kmetijstva in gozdarstva)
- Cesta Zatoľmin – Čadrg (cesta preko Tolminskih korit, dostop do ekološke vasi kot turistične točke)
- Cesta Volče – Solarij in greben Kolovrata (turistične znamenitosti in panoramska cesta, mejni prehod)

Občina ima izdelan popis lokalnih cest in predvidenih posegov na njih (Inventarizacija stanja lokalnih cest v občinah Bovec, Cerklno, Idrija, Kanal ob Soči, Kobarid in Tolmin, 2007), kar predstavlja vhodni podatek za načrtovanje investicij in postavljanje prioritet.

Lokalne ceste (LC) med naselji v občini Tolmin in ceste med naselji v občini Tolmin ter naselji v sosednjih občinah so:

Zap. št.	Številka ceste ali odseka	Začetek ceste ali odseka	Potek ceste	Konec ceste ali odseka	Dolžina ceste ali odseka v občini [m]	Namen uporabe
1	043014	043020	Cerkno - Bukovo - Grahovo	R II 403	6.404	V
2	043061	043061	Bukovo - Zakojca - Hudajužna	R II 403	1.359	V
3	043211	G II 102	Stopnik - Šebrelje - Oblakov vrh	043220	1.223	V
4	130081	130020	Gorenja Trebuša - Vojsko	420170	3.873	V
5	163041	R III 605	Doblar - Osredok - Puškar	G II 103	1.194	V
6	420011	R II 403	Hudajužna - Stržišče - Kal	922650	5.518	V
7	420021	R II 403	Koritnica - Rut - Grant	922611	8.129	V
8	420031	420050	Ljubinj - Sela nad Podmelcem	HŠ 1A	6.105	V
9	420041	420050	Poljubinj - Prapetno	G II 102	1.102	V
10	420051	G II 102	Tolmin - Ljubinj	420030	3.943	V
11	420052	420030	Ljubinj - Kneža	R II 403	5.773	V
12	420061	G II 102	Tolmin - Žabče - Tolminske Ravne	922341	11.625	V
13	420071	421011	Tolmin - Zatoľmin - Polog	parkirišče	8.545	V
14	420081	421021	Tolmin - Kamno	420091	8.327	V
15	420082	420090	Kamno - Kobarid	R I 203	1.395	V
16	420091	G II 103	Drejc - Kamno	420080	582	V
17	420092	420080	Kamno - Vrsno	168050	3.103	V
18	420101	G II 103	Ušnik - Volčanski Ruti - Vogrinki	R III 605	7.948	V
19	420111	G II 103	Volče - Kozaršče	R III 603	1.454	V
20	420121	G II 103	Ušnik - Sela pri Volčah - Most na Soči	R III 603	3.389	V
21	420131	G II 102	Most na Soči - Kanalski Lom - Cvetrež	163220	9.960	V
22	420141	G II 102	Slap ob Idrijci - Markaduc	420150	4.196	V
23	420142	420150	Markaduc - Šentviška Gora - Bukovo	043010	11.320	V

Zap. št.	Številka ceste ali odseka	Začetek ceste ali odseka	Potek ceste	Konec ceste ali odseka	Dolžina ceste ali odseka v občini [m]	Namen uporabe
24	420151	420140	Markaduc - Ponikve	420160	7.293	V
25	420152	420160	Ponikve - Klavže	R II 403	5.365	V
26	420161	G II 102	Idrija pri Bači - Ponikve	420150	3.884	V
27	420171	R III 608	Dolenja Trebuša - Gorenja Trebuša	Cerkev	8.798	V
28	420181	420071	Zatolmin - Korita - Čadrg	922351	5.882	V
29	420191	R II 403	Železniška postaja Podbrdo	HŠ 71	313	V
SKUPAJ					148.002	m

V...vsa vozila

Vir: Odlok o kategorizaciji občinskih cest v občini Tolmin

Lokalne ceste v mestu Tolmin so razvrščene v podkategorije:

- zbirne mestne ceste (LZ) so:

Zap. št.	Številka ceste ali odseka	Začetek ceste ali odseka	Potek ceste	Konec ceste ali odseka	Dolžina ceste ali odseka v občini [m]	Namen uporabe
1	421011	G II 102	Gregorčičeva ulica	420071	853	V
2	421021	421011	Brunov drevored	420081	595	V
3	421022	421021	Povezava pod cerkvijo	421011	40	V
4	421031	G II 102	Poslovna cona Na Logu Tolmin	G II 102	525	V
5	421032	421031	Odstavni pas križišča Na Logu	421031	48	V
6	421041	421011	Prešernova ulica in Brežič	G II 102	557	V
SKUPAJ					2.618	m

V...vsa vozila

Vir: Odlok o kategorizaciji občinskih cest v občini Tolmin

- mestne ceste (LK) so:

Zap. št.	Številka ceste ali odseka	Začetek ceste ali odseka	Potek ceste	Konec ceste ali odseka	Dolžina ceste ali odseka v občini [m]	Namen uporabe
1	422011	421041	Kosovelova in Žagarjeva ulica	421011	320	V
2	422012	421010	Pregljev trg	421020	109	V
3	422013	421020	Tumov drevored	G II 102	387	V
4	422021	422051	Dijaška ulica	922310	877	V
5	422031	422021	Dijaška ulica – Brajda – Ul. padlih borcev	G II 102	624	V
6	422041	422011	Ul. prekomorskih brigad	HŠ 4	304	V
7	422051	G II 102	Mestni trg – P.Skalarja – Rutarjeva ulica	G II 102	348	V
8	422071	421021	Ul. Tolminskega punta in Grajska ulica	421011	248	V
9	422081	421011	Bevkova ulica – Žagarjeva - Gregorčičeva	421011	352	V
SKUPAJ					3.569	m

V...vsa vozila

Vir: Odlok o kategorizaciji občinskih cest v občini Tolmin

## ▪ Kolesarske poti

V občini ni poti, ki bi bile namenjene zgolj kolesarjem in kot take tudi kategorizirane, je pa veliko poti, ki bi jih lahko z manjšimi posegi ali zgolj z označitvijo hitro uredili v sistem. Nekaterne relacije se že sedaj tradicionalno uporabljajo za rekreativno kolesarjenje.

Načrtovanje posameznih odsekov poteka na lokalni ravni, vendar bi za dolgoročen razvoj sistema kolesarskih poti, ki bi predstavljal turistični produkt, potrebovali regijsko načrtovanje in tudi enoten pristop do urejanja in označevanja.

Kolesarjenje je pomembna priložnostna aktivnost tako za domačine kot za turiste in s tem dodana vrednost območja.

Na območju mesta Tolmin ni površin namenjenih kolesarjem, predvsem v luči trajnostne mobilnosti pa bi morali doseči večjo rabo tako med mladimi (osnovna šola, gimnazija) kot med zaposlenimi.

## ▪ Železnica

Železnica poteka na relaciji Nova Gorica – Most na Soči – Podbrdo in se preko predora nadaljuje na Gorenjsko. V zadnjih letih je pridobila pomen z uvedbo avtovlaka, ki precej skrajša čas potovanja med obema regijama.

Zaradi relativne nedostopnosti mesta Tolmin in okoliških krajev kakor tudi zaradi časa potovanja do večjih središč (Nova Gorica, Ljubljana) železnica ne igra zelo pomembne vloge pri zagotavljanju trajnostne mobilnosti v občini. Vseeno je železnica pomemben dejavnik za Baško grapo (prevoz na delo, v šolo, določena delovna mesta) in tudi morebiten potencial za kulturni in tehniški turizem (pobude za pridobitev posebnih statusov zaščite).

Pojavlja se tudi težava urejanja območja železniških postaj, saj gre za velike površine. V okviru stavb je tudi precej možnosti za ureditev stanovanj.

## ▪ Voda

Promet na vodi je predvsem turističnega značaja (vodni športi, turistična ladja). Plovbo na območju do Volčanskega mostu naj bi urejal Odlok o rabi in varovanju vstopno izstopnih mest za športno plovbo ob reki Soči in njenih pritokih na območju od izvira Soče do Volčanskega mostu. Na območju občine Tolmin še ni urejenih vstopno – izstopnih mest za športno plovbo, kar je nujno potrebno za urejeno izvajanje dejavnosti. Narejena je študija lokacij kjer bi bila omenjena mesta smiselna, prav tako občina kandidira za sredstva EU, s katerimi bi lahko pričela z urejanjem.

Predvsem na območju jezera na Mostu na Soči je potrebno urediti tudi vprašanje privezov za čolne in režima. Zaradi številnih deležnikov je to pomembno zaradi trajnostne in usklajene rabe prostora.

## ▪ Zrak

V Tolminu je Na Logu urejen heliport za primere nujnega reševanja, predvsem zaradi težke dostopnosti pa je zaznana potreba po ureditvi dodatnih lokacij tudi na ostalih območjih občine (Baška grapa, Šentviška planota, dolina Idrijce in območje pri Kamnem).

Pomembno dejavnost predstavljajo jadralni športi (padalstvo, zmajarstvo), ki povezujejo tako področje urejanja prostora, upravljanja in turizma. Predvsem zaradi usklajevanja različnih interesov, bo potrebno upravljanje tega sektorja v bodoče celostno urediti.

### **Zaključne ugotovitve:**

*Mreža občinskih cest je obsežna in investicijsko zahtevna, zato bo to tudi v prihodnosti pomembno obremenjevalo občinski proračun. Ceste višjega ranga, ki odločilno vplivajo na dostopnost, niso v občinski pristojnosti, ima pa občina pomembno vlogo pri vplivanju na odločitve upravljalca. Pomembna priložnost (tudi na regijskem nivoju) je ureditev kolesarskih poti, manjkajo vstopno izstopna mesta za športno plovbo po reki Soči in celovit sistem upravljanja tako vodnih športov kot tudi športov v zraku. Železniški povezavi bo potrebno poiskati dodano vrednost.*

## **2.2.5.3 NARAVNA IN KULTURNA DEDIŠČINA**

Tako naravna kot kulturna dediščina predstavljata različne nivoje varovanja, kar v praksi občasno preprečuje posamezne pobude, vendar ohranja kvaliteto prostora. Kulturna krajina alpskega prostora je v občini Tolmin sorazmerno ohranjena. Predvsem so to posamezne vasi in planine ter določeni objekti zgodovinske dediščine.

### ▪ **Kulturna dediščina**

Pod režimom varstva kulturne dediščine je v občini Tolmin 69 območij in 283 objektov kulturne dediščine. Na urejanje prostora ima kulturna dediščina manjši vpliv, saj gre navadno za obravnavo točno določene lokacije, zato jo samo omenjamo, seznam varovanih elementov pa je priloga tega dokumenta.

### ▪ **Naravna dediščina**

Za prostorske posege so najbolj pomembna območja zavarovane narave, ki so varovana z različnimi nivoji in režimi.

<b>Vrsta zavarovanja</b>	<b>Ime zavarovanega območja</b>
Zavarovana območja	Slapova Beri in soteska Godiče
	Tolminka (reka, soteska in korita)
	Kostanjevec (soteska in jame)
	Gačnik
	Kuk: rastišče kratkodlakave popkorese
	Gorenja Trebuša: V malnih (soteska s slapovi)
	Slapovi in korita pod Vrsnim
	Kocnpoh (potok, slapovi, korita in soteska)
	Porezen (vrh in greben)
	Soča (reka)
	Zadlaščica-korita
	Pršjakova grapa
	Grahovo ob Bači: rastišče venerinih lascev
	Črna prst: vrh in pobočja pod vrhom
	Triglavski narodni park
	Krn - Rdeči rob
	M'kcova grapa
Ekološko pomembna območja	Driselpoh
	Gorska grapa
	Idrijca s pritoki

	Jama pod Smoganico
	Julijske Alpe
	Korada-Kolovrat
	Krasnica
	Lipovšček
	Mali vrh
	Melišča pri Modreju
	Osrednje območje življenjskega prostora velikih zveri
	Podbrdo
	Porezen-Cimprovka
	Soča
	Trebuša
	Trnovski gozd in Nanos
	Zgornja Idrijca
	Znojile
Natura 2000	Idrijca s pritoki
	Trnovski gozd - Nanos
	Julijske Alpe
	Gorska grapa
	Soča z Volarjo
	Porezen
	Julijske Alpe - Triglav
	Krasnica
	Mali vrh nad Grahovim ob Bači
	Lipovšček
	Huda grapa
	Podbrdo - skalovje
	Jama pod Smogodnico
	Znojile
	Pod Bučnico - melišča
	Pri Modreju - melišča

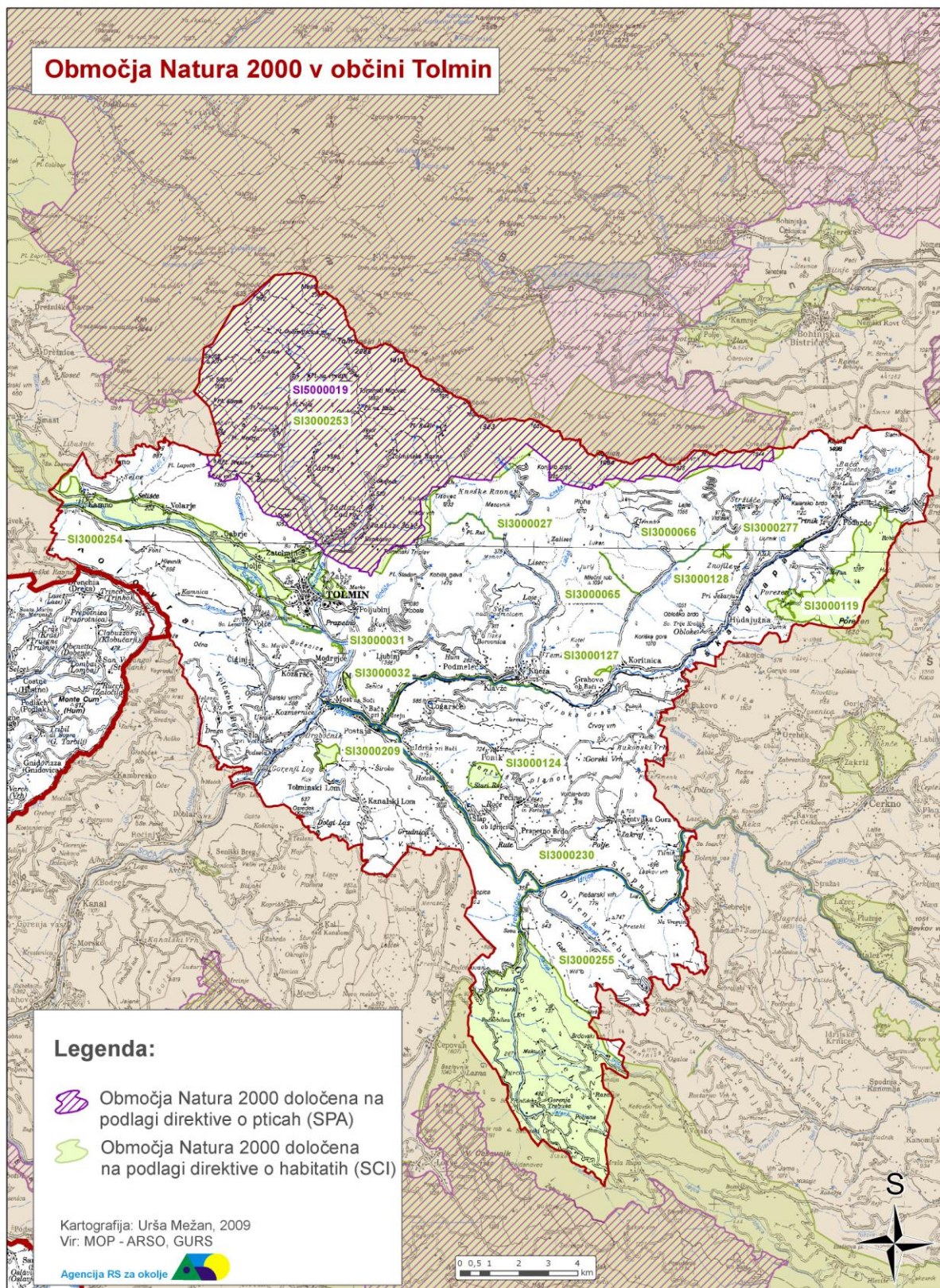
Vir: osnutek OPN Tolmin in MOP - ARSO

Del občine leži v Triglavskem narodnem parku, ki z novim zakonom prinaša določene novosti, te pa se bodo šele pokazale. Predvsem gre za pripravo upravljalških načrtov kot dokumenta izvajanja naravovarstva s strani upravljalca, zakon pa predvideva tudi razvojna sredstva.

Bistvenih novih ovir park ne predstavlja, saj je varstvo na tem prostoru v veljavi že dolgo, nekaj več potencialnih težav je pričakovati pri posameznih območjih Nature 2000, ki sega tudi na območja kjer so želje in pogledi različni. Z vidika načrtovanja rabe prostora manjkajo upravljalški načrti za območja Nature.

Določene pogoje za rabo prostora pomenijo tudi vodovarstvena območja, poplavna območja, območja plazov, gozdov posebnega pomena in območja povezana z infrastrukturo (ceste, železnica, daljnovodi)

## Območja Natura 2000 v občini Tolmin



## **Zaključne ugotovitve**

*Ohranjena narava skupaj s kulturno dediščino ustvarja pomemben potencial, ki še ni povsod primerno izkoriščen v turistične, rekreacijske in druge namene. Manjkajo upravljalni načrti za območja zavarovane narave, ki so izhodišče za načrtovanje rabe, hkrati pa bo potrebno paziti na interese kapitala, ki ne smejo poslabšati stanja.*

## **2.2.5.4 KOMUNALNA INFRASTRUKTURA**

### **▪ Vodooskrba**

V občini Tolmin je v 50 aglomeracij vključenih 11.340 ljudi, kar predstavlja 93 % populacije. V občini je 72 naselij in 50 naselij ima javne vodovodne sisteme, kar predstavlja 70 % pokritost javne vodooskrbe po naseljih. Z javnimi vodovodnimi sistemi upravlja Komunala Tolmin, vzpostavlja pa se tudi evidenca zasebnih sistemov. Od slednjih sta dva večja Gabrje in Dolenja Trebuša, ki bi morala biti v skladu z zakonodajo v javnem upravljanju.

Do leta 2016 naj bi bili vgrajeni vodomerni števcji kar bo omogočalo nadzor in obračun po dejanski porabi.

Največji vodni vir je Zadlaščica, na katerega je že sedaj priključenih največ uporabnikov. Zaradi zagotavljanja ustrežne kakovosti naj bi se v bodoče uredila tudi čistilna naprava (nad Žabčami), predviden pa je tudi prenos vode iz sistema Zadlaščica do Šentviške planote.

S pomanjkanjem pitne vode se soočajo na območju Temljin, kjer se problematika že rešuje. Tudi posamezna območja Tolminskega in Kanalskega Loma se soočajo z občasnim pomanjkanjem pitne vode.

Za zajetja bi morala biti določena vodovarstvena območja, za kar je pristojna država.

### **▪ Odpadne vode**

V skladu z načrtom je predvidena ureditev kanalizacijskega omrežja in priključitev na čistilno napravo v Zatoiminu (v delu) in v vaseh Kamno, Žabče (projektiranje), Volarje in Kneža ter dodaten poseg na čistilni napravi Tolmin.

V nadaljevanju je najbolj pomembno urejanje v manjših naseljih, ki so blizu vodotokov kot so Prapetno, Modrejce, Dolje, Gabrje, Slap ob Idrijci, Idrija pri Bači. Odprto ostaja vprašanje načina pomoči pri urejanju na območjih razpršene poselitve kjer ni aglomeracij.

Zaradi velikega števila manjših čistilnih naprav in greznic, se kaže potreba po dodatni napravi za obdelavo odpadnih snovi za vse tri občine Bovec, Kobarid in Tolmin, saj bo v nasprotnem primeru blato potrebno voziti drugam. V tem smislu velja razmisliti o izkoriščanju za namene pridobivanja bioplina.

### **▪ Ravnanje z odpadki**

Komunala Tolmin odpadke iz občin Bovec, Kobarid in Tolmin odlaga na deponiji v Volčah, po vzpostavitvi Centralnega regijskega odlagališča v Stari Gori ali najkasneje do 2015 pa bo odlagališče zaprto. Postopoma se uvaja sistem zbiranja "od vrat do vrat" kar zagotavlja večjo kontrolo in predvsem učinkovitost ločenega zbiranja odpadkov. Poskusno obdobje se je pokazalo kot zelo uspešno, zato bodo nadaljevali v tej smeri. Najprej bo ta sistem uveden v Zatoiminu z okolico, kasneje pa tudi v ostalih predelih občine.

Z ločenim zbiranjem bodo zmanjšani končni odpadki, ki bodo odloženi v regijskem centru in bodo zaradi tega stroški nižji.

Dolgoročno bo potrebno sanirati divja odlagališča, zato bi bilo potrebno pripraviti program. Uradnega registra ni, obstojajo le podatki zbrani na prostovoljni bazi oz. za študijske namene.

### **Zaključne ugotovitve:**

*Na področju vodooskrbe še vedno ostajajo naselja, kjer bo potrebno zagotoviti kakovostno pitno vodo, hkrati pa poskrbeti tudi za nadaljevanje urejanja obstoječih zajetij. Odpadne vode predstavljajo trenutne in bodoče investicije v večjih naseljih, ostaja pa vprašanje urejanja in podpor individualnim sistemom na območjih razpršenih naselij in ravnanja s povečano količino blata iz čistilnih naprav. Z vzpostavitvijo regijskega centra za ravnanje z odpadki in ločenim zbiranjem bo to vprašanje urejeno, ostaja pa problematika divjih odlagališč.*

## **2.2.5.5 ENERGIJA**

### **▪ Lokalni energetske koncept**

Občina Tolmin ima od leta 2004 izdelan Lokalni energetske koncept (LEK), v letu 2011 pa je bila pripravljena tudi Dopolnitev lokalnega energetskega koncepta občine Tolmin. Namen dokumenta je koncept razvoja lokalne skupnosti na področju oskrbe in rabe enregije, kar obsega tudi učinkovito rabo energije, obnovljive vire in podobno.

Srednjeročne aktivnosti, ki jih LEK predlaga občini so razdeljene na projektne in tiste, ki se izvajajo ves čas:

- 2011
  - a. Izdelava razširjenih energetske pregledov javnih stavb (OŠ Most na Soči, OŠ Podbrdo, Vrtec Tolmin, Vrtec Most na Soči in Vrtec Podbrdo)
  - b. Vpeljava energetskega knjigovodstva v javnih stavbah
  - c. Sanacija javne razsvetljave
- 2012
  - a. Izdelava načrta izvajanje ukrepov učinkovite rabe energije na posameznih javnih stavbah
  - b. Sanacija javne razsvetljave
- 2013
  - a. Izdelava študije izvedljivosti daljinskega ogrevanja z lesno biomaso v kraju Tolmin
  - b. Sanacija javne razsvetljave
  - c. Sanacija občinskih javnih stavb
- 2014
  - a. Sanacija javne razsvetljave
- 2015
  - a. Sanacija javne razsvetljave
  - b. Sanacija občinskih javnih stavb

### **▪ Pomembni viri energije**

#### Hidroelektrarne

V skladu z osnutkom OPN se v občini Tolmin za proizvodnjo električne energije izkorišča vodni potencial v hidroelektrarnah Godiča, Volarnik (2x), Kamnica, Tbin (3x), Hotejka, Idrijca (2x), Skopičnik, Hotešček, Kremenska Grapa, Trebuščica (2x), Porezen, Mlečni potok, Bača (3x), Batava, Milbach, Brezna grapa, Potok, Medvedji potok, Temnak, Kneža (3x), Koritnica, Prošček, Jelenk, Zadlaščica, Globovnica in Tolminka.

Potencial za izgradnjo malih hidroelektrarn je še velik, vendar gre za vprašanje umeščanja v prostor in morebitnega konflikta z varstvom narave na posamezni lokaciji. V vsakem primeru

gre za manjše objekte, saj okolje ne dopušča posegov z velikimi hidroelektrarnami, kot so bile načrtovane na Idriji in Soči.

### Lesna biomasa

Potencial za izkoriščanje lesne biomase je v skladu s statističnimi podatki zelo velik, saj gozdnate površine obsegajo kar 75,4 %, vendar dejanski potencial ne dosega te številke. Številni omejitveni dejavniki namreč onemogočajo večje izkoriščanje:

- razpršenost in velikost parcel,
- težka dostopnost in strm teren,
- nepripravljenost zasebnih lastnikov in
- varstveni režimi.

Tradicija rabe lesne biomase je močno prisotna v občini Tolmin, bolj pomembno pa je vprašanje učinkovitosti. Mnogo je namreč individualnih sistemov, sploh v območjih strnjene poselitve, javnih objektov in obrtnih con, ki bi jih lahko povezali v sisteme daljinskega ogrevanja. Na ta način bi ustvarili verigo dodane vrednosti od gozda do odjemalca toplote v lokalnem okolju, hkrati pa bi ustvarili tudi dodatna delovna mesta. Prav spodbujanje projektov daljinskega ogrevanja na lesno biomaso je eden večjih lokalnih potencialov. Na ta način bi lahko poskušali tudi ponovno vzpostaviti nekatere skupne sisteme ogrevanja blokovskih naselij v Tolminu, ki so se zaradi različnih razlogov v preteklosti ukinjala, stanovanja pa so ogrevanje reševala individualno.

### Ostalo

#### *SONCE*

Potencial izkoriščanja sončne energije je še velik, smiselno pa bi ga bilo uvajati v objekte javnega značaja, ki bi tako kot zgled služili občanom. Gre za izkoriščanje energije sonca za toploto kakor tudi za proizvodnjo električne energije.

#### *BIOPLIN*

Občina Tolmin je sicer majhen potencial za pridobivanje bioplina, saj je rentabilnost bioplinarne povezana tudi z njeno velikostjo in razpoložljivostjo substratov. Ločeno zbiranje odpadkov prinaša določeno količino primernih surovin, ostanki odpadnega blata čistilnih naprav in odpadki iz živinoreje pa bi na območju večih občin pomenili možnost za pridobivanje bioplina.

#### *VETER*

Potencial je majhen, gre za višje lokacije, mogoče kot alternativni vir za odmaknjene predele, planine.

#### *GEOTERMALNA ENERGIJA*

V skladu z ocenami nekaterih strokovnjakov in študij obstaja potencial za vir termalne vode, kar pa je povezano z investicijo v vrtino in sorazmerno visokim tveganjem za neuspeh. V primeru uspešne vrtine bi lahko termalno vodo povezali v uspešno zgodbo turizma, ogrevanja mesta in tudi industrijske rabe.

### **Zaključne ugotovitve:**

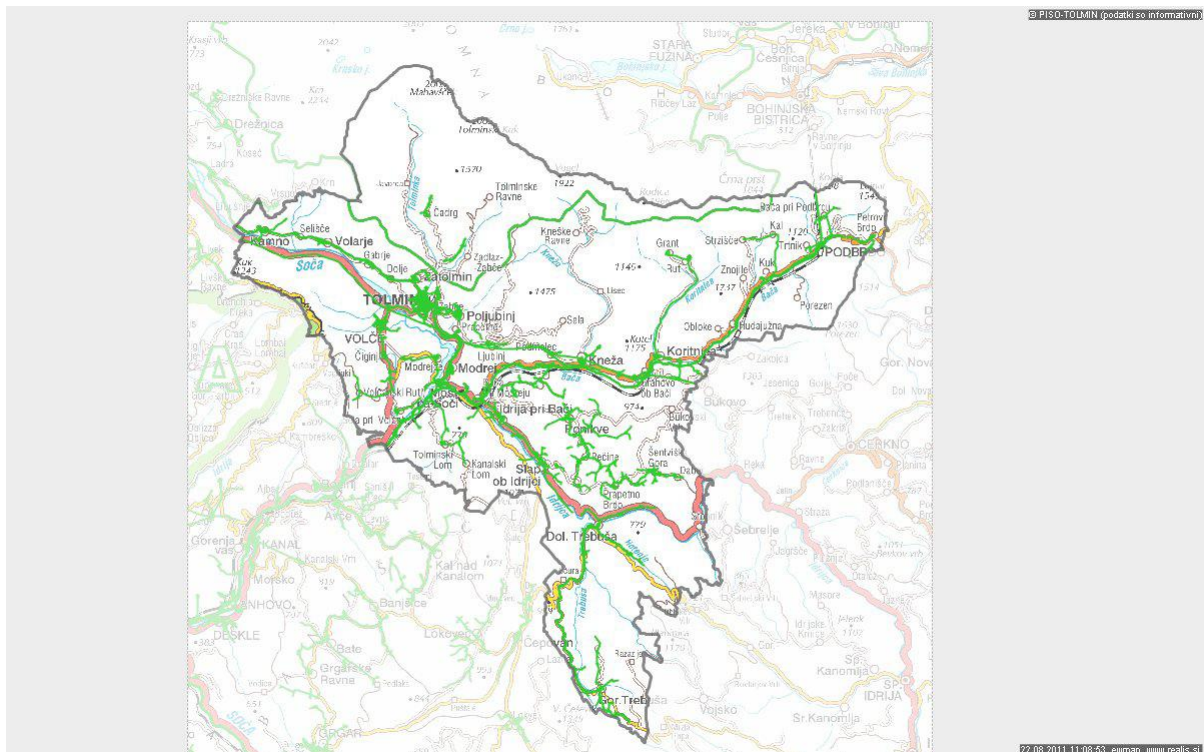
*Učinkovita raba energije s sanacijo objektov (javnih kot zgled) in javne razsvetljave je nujna v srednjeročnem obdobju. Velik potencial pri pridobivanju energije še vedno predstavlja biomasa, predvsem preko daljinskih sistemov za ogrevanje in izboljšanja učinkovitosti individualnih kurišč. Ostali viri (sonce, voda ...) so odvisni od posameznih lokacij in okoljske sprejemljivosti.*

## **2.2.5.6 DRUGA INFRASTRUKTURA IN RABA VIROV**

V okviru tega vsebinskega sklopa izpostavljam samo nekatera problemska stanja.

### ▪ **Vodi in objekti elektronskih komunikacij**

Pomembno razvojno komponento in hkrati osnovni pogoj za opravljanje dejavnosti pomeni opremljenost območja občine s širokopasovnimi povezavami. Zaradi majhnega števila potencialnih odjemalcev so določena območja tržno nezanimiva, zato je razvoj infrastrukture odvisen od vlaganja občine in razvoja novih tehnologij. Občina je neuspešno kandidirala na javnem razpisu, tako da to vprašanje ostaja aktualno.



Vir: PISO

### ▪ **Črpanje gramoza in peskokopi**

Za črpanje gramoza se podeljujejo koncesije, vendar je na terenu veliko nezadovoljstva zaradi količine in načina črpanja na posameznih lokacijah. Očitno gre za pomanjkanje sprotne nadzora in sistema, ki bi omogočal sobivanje različnih interesov ob hkratnem ugodnem stanju voda.

Gre tudi za sanacijo stanja območja po opravljenem črpanju, ki bi med turistično sezono lahko služila turistični rabi (določitev kopalnih voda in na posameznih lokacijah lahko vstopno izstopna mesta).

Na območju občine je potrebno sanirati peskokope (Grahovo ob Bači, Pelance), obstaja pa tudi nekaj divjih peskokopov, ki jih je tudi potrebno sanirati in zavarovati (Hum, Slap, Grahovo ob Bači).

- **Opremljenost prireditvenih prostorov**

Na določenih območjih se je v zadnjih letih izoblikovala prireditvena dejavnost, ki zaradi svoje stalnosti kaže na smiselnost celovitega pristopa in urejanja (npr. Sotočje Tolmin, Mestni trg Tolmin in številni vaški prireditveni prostori). Tam, kjer je ta dejavnost mogoča, bi bilo potrebno vzpostaviti sistem upravljanja in pristopiti tudi k ureditvi potrebne infrastrukture, ki je za tako dejavnost potrebna.

## **2.2.6 Analiza prednosti, slabosti, priložnosti in nevarnosti - skupno po področjih**

V nadaljevanju je podana analiza prednosti, slabosti, priložnosti in nevarnosti, skupna za vsa prikazana področja. V analizi se **prednosti in slabosti nanašajo na notranje dejavnike**, torej tiste, na katere občina lahko vpliva. **Priložnosti in nevarnosti pa se nanašajo na zunanje dejavnike, to je tiste, na katere občina nima neposrednega vpliva** in se jim lahko le bolj ali manj uspešno prilagodi, torej jih izkoristi v svoj prid.

### **Prednosti**

- **izobrazbena struktura prebivalstva in zaposlenih se izboljšuje**
- **razvejana mreža družbenih dejavnosti in podpornega okolja**
- **stabilnost velikih podjetij**
- **urejene poslovne cone**
- **rast prenočitvenih kapacitet**
- **uveljavljene prireditve**
- **izjemne naravne danosti in bogata kulturno zgodovinska dediščina**
- **prepoznavni lokalno tipični izdelki in pridelki**
- **delujoče planine**
- **del območja Občine Tolmin je vključen v Triglavski narodni park**
- **gozdni potenciali**
- **vodni potenciali (energetika, turizem, ribištvo)**

### **Slabosti**

- **upadanje števila prebivalstva**
- **staranje prebivalstva**
- **beg možganov**
- **večanje brezposelnosti in strukturna brezposelnost**
- **primanjkljaj delovnih mest ter neenakomerna porazdeljenost delovnih mest**
- **prevelika odvisnost od velikih podjetij (zaposlitve)**
- **visoki stroški vzdrževanja mreže družbenih dejavnosti**
- **nedostopnost stanovanj**
- **prešibko medsektorsko povezovanje ponudnikov**
- **premalo dodatne turistične ponudbe**
- **premalo razvita turistična infrastruktura**
- **razdrobljenost in razpršenost kmetij**
- **slaba dostopnost (mobilnost in informacijska tehnologija)**
- **visoke investicije v osnovno infrastrukturo**
- **omejene možnosti za širitev naselij**

### **Priložnosti/zunanji dejavniki, ki jih je možno izkoristiti za razvojne namene**

- **ukrepi razvojnega programa Soča, Zakona o spodbujanju skladnega regionalnega razvoja in Zakona o Triglavskem narodnem parku** (*vsi trije zakoni omogočajo razvojne spodbude*)
- **razvoj turistične infrastrukture** (*odvisno od zasebnih investorjev, EU sredstev, nacionalnih spodbud*)
- **novi izobraževalni programi** (*tako srednješolski kot tudi visokošolski, odvisni od odobritev ministrstev in visokošolskih ustanov*)
- **pridobivanje stanovanj na celotnem območju občine** (*v veliki meri odvisno od ustreznosti davčne zakonodaje*)

- **razvoj novih socialnih programov, predvsem za starejše** (*odvisno od inovativnosti institucij, uspešnosti pridobivanja EU sredstev*)
- **bližina meje** (*odvisno od pobud sodelovanja, EU sredstev ...*)
- **možnost razvoja ekološkega kmetovanja in dopolnilnih dejavnosti na kmetijah** (*odvisno od zakonodaje*)
- **urejanje gospodarjenja z gozdovi in izkoriščanje biomase** (*odvisno od resorne zakonodaje in zasebnih investitorjev*)
- **učinkovita raba energije** (*odvisno od nacionalnih spodbud*)
- **obstoječa železniška proga**
- **neizrabljen vodni potencial** (*odvisno od nacionalnega regulatorja*)
- **ureditev mesta in vaških jeder** (*odvisno od uspešnosti pridobivanja EU sredstev*)
- **ureditev sistema upravljanja naravnih in kulturnih potencialov** (*odvisno od zakonodaje in sodelovanja pristojnih organov*)

#### **Nevarnosti/zunanji dejavniki, ki lahko ogrozijo razvojne možnosti**

- **nadaljnje upadanje in staranje števila prebivalstva**
- **premalo stimulatívno okolje za mlade** (zaposlitev, stanovanja, izobraževalni programi ...)
- **nezadostnost deficitarnih in nasploh razvojnih kadrov, pomanjkanje podjetniške miselnosti in iniciative**
- **neustrezna davčna zakonodaja za sprostitev trga nepremičnin**
- **nezmožnost pridobitve ustreznih finančnih virov** (ter investitorjev)
- **bližina meje**
- **zaraščanje krajine**
- **naravne in elementarne nesreče**
- **nezadostna sredstva za realizacijo projektov varstva okolja in infrastrukture**

## 3. OPREDELITEV STRATEŠKIH RAZVOJNIH PRIORITET S CILJI

### 3.1 Razvojna vizija

Občina Tolmin bo postala prijaznejša do svojih prebivalcev in privlačna za druge s tem, da bo:

- spodbujala podjetnost na vseh področjih,
- zagotavljala kakovostne storitve za vse kategorije prebivalstva na celotnem območju občine,
- skrbela za trajnostno rabo naravnih virov,
- si prizadevala za čim boljšo mobilnost in dostopnost ter infrastrukturno opremljenost,
- spodbujala povezovanje naravnih, kulturnih in človeških potencialov za uveljavljanje turistične destinacije ter
- uveljavljala trajnostni razvoj kot medgeneracijski in medsektorski kompromis.

### 3.2 Razvojne prioritete s cilji

Občina bo vizijo uresničevala z naslednjimi razvojnimi **prioritetami**:

- IZBOLJŠANJE KAKOVOSTI ŽIVLJENJA
- TRAJNOSTNA RABA NARAVNIH VIROV
- UVELJAVLJANJE TURISTIČNE DESTINACIJE
- SPODBUJANJE PODJETNIŠTVA
- INFRASTRUKTURNA OPREMLJENOST IN DOSTOPNOST

**Znotraj petih razvojnih prioritet** so opredeljeni naslednji **cilji**:

Prioriteta 1: **IZBOLJŠANJE KAKOVOSTI ŽIVLJENJA**

Cilji:

- ZAGOTOVITI USTREZNE POGOJE NA PODROČJU VZGOJE, IZOBRAŽEVANJA IN VSEŽIVLJENJSKEGA UČENJA
- OHRANITI SEDANJO MREŽO NA PODROČJU ZDRAVSTVA
- OHRANITI MREŽE INSITUCIONALNEGA SOCIALNEGA VARSTVA IN SKLADNO S POTREBAMI TER MOŽNOSTMI UVAJATI PROGRAME, KI PRIPOMOREJO K IZBOLJŠANJU KAKOVOSTI ŽIVLJENJA UPORABNIKOV
- OHRANITI PESTRO PONUDBO IN ZAGOTOVITI USTREZNE POGOJE ZA NADALJNI RAZVOJ RAZLIČNIH DEJAVNOSTI NA PODROČJU KULTURE, ŠPORTA IN REKREACIJSKIH DEJAVNOSTI
- OHRANITI USTREZNO STOPNJO INFORMIRANOSTI OBČANOV
- ZAGOTOVITI USTREZNO STANOVANJSKO POLITIKO

Prioriteta 2: **TRAJNOSTNA RABA NARAVNIH VIROV**

Cilji:

- ZAGOTOVITI VAROVANJE NARAVNE DEDIŠČINE
- SPODBUDITI TRAJNOSTNO RABO NARAVNIH POTENCIALOV

Prioriteta 3: **RAZVOJ TURISTIČNE DESTINACIJE**

Cilji:

- ZAGOTOVITI PRIMERNEJŠE DODATNE POGOJE ZA RAZVOJ TURISTIČNE PONUDBE
- RAZVIJATI ATRAKTIVNE IN KONKURENČNE TURISTIČNE PROGRAME
- NADGRADITI MODEL UPRAVLJANJA TURISTIČNE DESTINACIJE
- RAZVIJATI REGIONALNO, ČEZMEJNO IN MEDNARODNO SODELOVANJE V PODORO RAZVOJU TURIZMA
- SPODBUJATI MEDSEKTORSKO SODELOVANJE MED TURISTIČNIMI PONUDNIKI TER DRUGIMI PONUDNIKI V GOSPODARSTVU IN NEGOSPODARSTVU

Prioriteta 4: **SPODBUJANJE PODJETNIŠTVA**

Cilji:

- USTVARITI POGOJE ZA RAZVOJ PODJETNOSTI IN PODJETNIŠTVA IN S TEM DELOVNIH MEST PO RAZLIČNIH PREDELIH OBČINE
- DVIGNITI DODANO VREDNOST V KMETIJSTVU IN GOZDARSTVU
- PODPRETI KLJUČNE NOSILCE PODJETNIŠKIH IDEJ IN PROJEKTOV
- POSTOPNO ZAUSTAVITI ODLIV PREBIVALSTVA IZ OBČINE IN IZ PODEŽELJA V VEČJA URBANA SREDIŠČA ZNOTRAJ OBČINE

Prioriteta 5: **INFRASTRUKTURNA OPREMLJENOST IN DOSTOPNOST**

Cilji:

- ZAGOTOVITI USKLAJEN PROSTORSKI RAZVOJ
- ZAGOTOVITI DOSTOPNOST VSEH OBMOČIJ OBČINE
- ZAGOTOVITI KAKOVOSTNO INFRASTRUKTURO

## 4. OPREDELITEV PROGRAMOV PO STRATEŠKIH RAZVOJNIH PRIORITETAH

### 4.1. Opredelitev programov po prioritetah

#### Prioriteta 1: IZBOLJŠANJE KAKOVOSTI ŽIVLJENJA

##### PROGRAM 1.1.: ZAGOTAVLJANJE USTREZNIH POGOJEV NA PODROČJU VZGOJE, IZOBRAŽEVANJA IN VSEŽIVLJENJSKEGA UČENJA

*Program vključuje ukrepe in naloge/projekte, usmerjene predvsem v ohranitev obstoječe mreže osnovnih šol s podružnicami in vzpostavitev novega srednješolskega programa na Gimnaziji Tolmin.*

##### PROGRAM 1.2: OHRANITEV MREŽE NA PODROČJU ZDRAVSTVA

*Program vključuje ukrepe in naloge/projekte, usmerjene predvsem v zagotovitev ustreznih kadrov v zdravstvu, kar bo omogočilo ohranjanje sedanje mreže.*

##### PROGRAM 1.3: OHRANITEV MREŽE INSTITUCIONALNEGA SOCIALNEGA VARSTVA IN UVAJANJE NOVIH PROGRAMOV

*Program vključuje ukrepe in naloge/projekte, usmerjene v oblikovanje novih programov socialnega varstva starejših.*

##### PROGRAM 1.4: OHRANITEV PESTRE PONUDBE IN POVEZOVANJE NA PODROČJU KULTURE, ŠPORTA IN REKREACIJSKIH DEJAVNOSTI

*Program vključuje ukrepe in naloge/projekte, ki so vezani na:*

- *investicije in ureditve ustreznih prostorskih pogojev,*
- *povezovanje institucij pri svojem delovanju in vzpostavitev celovitega sistema upravljanja ter*
- *trženje storitev.*

##### PROGRAM 1.5: ZAGOTOVITEV USTREZNE DOSTOPNOSTI JAVNIH STORITEV

*Program vključuje ukrepe in naloge v smislu prilagoditve odprtosti različnih javnih ustanov potrebam občanov.*

##### PROGRAM 1.6: OHRANITEV USTREZNE INFORMIRANOSTI OBČANOV

*Program vključuje financiranje lokalnih in regionalnih medijev.*

## PROGRAM 1.7: ZAGOTAVLJANJE STANOVANJ NA CELOTNEM OBMOČJU OBČINE

*Program vključuje ukrepe in naloge/projekte v smislu proučitve možnosti vzpostavitve območnega stanovanjskega sklada in zagotovitev ugodnih pogojev za gradnjo ali najem stanovanjskih površin.*

## **Prioriteta 2: TRAJNOSTNA RABA NARAVNIH VIROV**

### PROGRAM 2.2: VAROVANJE NARAVNE DEDIŠČINE

*Program predvideva pripravo načrtov upravljanja za območja Natura 2000 in sodelovanje pri pripravi upravljalvskega načrta za Triglavski narodni park.*

### PROGRAM 2.3: SPODBUJANJE TRAJNOSTNE RABE NARAVNIH POTENCIALOV

*Program se osredotoča na spodbujanje trajnostne rabe lokalnih energetskega virov, predvideva sanacije degradiranih površin, ureditev in upravljanje območij z več vrstami rabe.*

## **Prioriteta 3: RAZVOJ TURISTIČNE DESTINACIJE**

### PROGRAM 3.1: UREDITEV MANJKAJOČE TURISTIČNE INFRASTRUKTURE

*Program vključuje urejanje manjkajoče, neprofitne, a za splošno turistično ponudbo in urejenost destinacije pomembne infrastrukture, kot so označevanje, urejanje poti ...*

### PROGRAM 3.2: RAZVOJ OBSTOJEČIH TURISTIČNIH PRODUKTOV IN PODPORA NOVIM

*Program je usmerjen v povezovanje obstoječe turistične ponudbe v enotne turistične pakete, podporo nosilcem novih turističnih produktov ter izobraževanje in informiranje turističnih ponudnikov in širše javnosti*

### PROGRAM 3.3: RAZVOJ UPRAVLJANJA TURISTIČNE DESTINACIJE

*Program je usmerjen v oblikovanje in uvajanje režimov in pogojev, ki bodo prispevali k boljšemu izvajanju turističnih programov*

### PROGRAM 3.4: REGIONALNO, ČEZMEJNO IN MEDNARODNO SODELOVANJE TER MEDSEKTORSKO POVEZOVANJE V PODPORO RAZVOJU TURIZMA

*Program je usmerjen v podpiranje zgoraj navedenih oblik sodelovanja, predvsem skozi razpise in skupne projekte.*

## PROGRAM 3.5: AKTIVNA PODPORA RAZVOJU ZAHTEVNEJŠIH TURISTIČNIH PROJEKTOV

*Program namenja posebno pozornost in podporo zahtevnim posameznim projektom, ki bi bili brez aktivne občinske podpore težje izvedljivi.*

### **Prioriteta 4: SPODBUJANJE PODJETNIŠTVA**

#### PROGRAM 4.1: SPODBUJANJE PODJETNOSTI IN PODJETNIŠTVA

*Program vključuje ukrepe in naloge/projekte s področja pridobivanja in urejanja novih in obstoječih površin ter prostorov za namen podjetništva, vzpostavitve finančnih instrumentov, podporo novim programom za podjetništvo in vzgojo za podjetnost.*

#### PROGRAM 4.2: DVIGANJE DODANE VREDNOSTI V KMETIJSTVU IN GOZDARSTVU

*Program vključuje sredstva za razvoj kmetijstva s posebnim poudarkom na spodbujanju in podpori posameznikom za razvoj dopolnilnih dejavnosti ter različnih storitev na podeželju, dodeljevanju spodbud za izobraževanje kmetov in delovanje društev ter spodbujanje – uvajanje ekološkega kmetijstva.*

### **Prioriteta 5: INFRASTRUKTURNA OPREMLJENOST IN DOSTOPNOST**

#### PROGRAM 5.1: ZAGOTAVLJANJE USKLAJENEGA PROSTORSKEGA RAZVOJA OBČINE

*Program predvideva infrastrukturno urejanje mest in vasi.*

#### PROGRAM 5.2: ZAGOTAVLJANJE DOSTOPNOSTI VSEH OBMOČIJ OBČINE

*Program loči mobilnost in infrastrukturno dostopnost. Pri mobilnosti gre za urejanje cestnih povezav, kolesarskih poti, vzpostavljanje režima na turistično pomembnih cestah, režima upravljanja določenih območij, urejanje mirujočega prometa in podobno. Infrastrukturna dostopnost je usmerjena predvsem v širokopasovne povezave.*

#### PROGRAM 5.3: ZAGOTOVITEV KAKOVOSTNE INFRASTRUKTURE

*Program je usmerjen v zagotavljanje pitne vode, komunalne opremljenosti, sistema ravnanja z odpadki, učinkovito rabo energije na javni infrastrukturi in opremljanje prireditvenih prostorov.*

## **4.2 Kriteriji za opredelitev prednostnih programov in ukrepov**

V nadaljevanju so določeni kriteriji, na podlagi katerih so opredeljeni prednostni programi in ukrepi znotraj njih. Občina bo javno infrastrukturo razvijala kot podporo uresničevanju programov/ukrepov/nalog, ki bodo opredeljeni na podlagi teh kriterijev.

### **Kriteriji:**

#### **1. Ugotovitve iz ocene stanja na področju demografije in delovnih mest:**

- upadanje števila prebivalstva
- staranje prebivalstva
- pomanjkanje delovnih mest

#### **2. Že začete in načrtovane investicije**

#### **3. Zakonske zahteve do uresničevanja nalog občine**

#### **4. Optimizacija gospodarjenja z lokalnimi viri**

#### **5. Razpoložljivost zunanjih finančnih virov**

#### **6. Prisotnost nosilcev razdelanih podjetniških pobud**

## 4.3 Prednostni programi z ukrepi

**Ob upoštevanju navedenih kriterijev so v nadaljevanju razvrščeni programi in ukrepi po pomembnosti za uresničevanje dolgoročne vizije občine.** To pomeni, da so prednostni tisti programi, ki so usmerjeni v spodbujanje podjetnosti in podjetništva, razvoj turistične destinacije in dviganje dodane vrednosti v kmetijstvu in gozdarstvu in sicer:

- SPODBUJANJE PODJETNOSTI IN PODJETNIŠTVA,
- UREDITEV MANJKAJOČE TURISTIČNE INFRASTRUKTURE,
- RAZVOJ OBSTOJEČIH TURISTIČNIH PRODUKTOV IN PODPORA NOVIM,
- AKTIVNA PODPORA RAZVOJU ZAHTEVNEJŠIH TURISTIČNIH PROJEKTOV,
- DVIGANJE DODANE VREDNOSTI V KMETIJSTVU IN GOZDARSTVU.

Pri vsakem programu so opredeljeni kriteriji (točka 4.2), na podlagi katerih je program opredeljen kot prednostni.

Programi so v nadaljevanju razdelani s ključnimi ukrepi.

V drugem delu razvojnega programa bodo ti ukrepi konkretizirani (opredeljene bodo naloge z nosilci, časovnim in finančnim okvirom izvedbe).

### **OPREDELITEV PREDNOSTNIH PROGRAMOV:**

#### **PROGRAM 4.1: SPODBUJANJE PODJETNOSTI IN PODJETNIŠTVA**

Kriteriji, na katere se program nanaša:

- ugotovitve iz ocene stanja – pomanjkanje delovnih mest,
- že začete in načrtovane investicije,
- optimizacija gospodarjenja z lokalnimi viri,
- prisotnost nosilcev razdelanih podjetniških pobud.

Ukrepi:

##### **1. Ureditev območij za razvoj podjetništva enakomerno po občini:**

- Pregled obstoječih praznih objektov, primernih za razvoj podjetništva
- Pregled zemljišč, primernih za podjetništvo, opredeljenih v prostorskih dokumentih
- Na osnovi opravljenega pregleda objektov in zemljišč ter ob upoštevanju demografskih kazalnikov, preučeni potreb podjetnikov v okolju in opredelitev dodatnih prostorskih možnosti za razvoj podjetništva v občini
- Privabljanje podjetnikov iz širšega območja

##### **2. Vzpostavitev finančnih mehanizmov za zagotavljanje razpršenosti delovnih mest:**

- Priprava modelov za selektivno spodbujanje podjetništva (lokacija, panoga ...)

##### **3. Razvijati socialno podjetništvo (za starejše in druge kategorije prebivalstva)**

- Preučitev zakonskih možnosti glede na potrebe v okolju

##### **4. Vzgoja za podjetnost:**

- Priprava programov za osnovnošolce, srednješolce, brezposelne ...

### **PROGRAM 3.1: UREDITEV MANJKAJOČE TURISTIČNE INFRASTRUKTURE**

Kriterija, na katera se program nanaša:

- že začete in načrtovane investicije,
- prisotnost nosilcev razdelanih podjetniških pobud.

Ukrepi:

- 1. Nadgradnja informacijskega sistema**
- 2. Ureditev osnovne infrastrukture ob turističnih točkah**
- 3. Ureditev turistične infrastrukture v podporo turističnim programom**

### **PROGRAM 3.2: RAZVOJ OBSTOJEČIH TURISTIČNIH PRODUKTOV IN PODPORA NOVIH**

Kriteriji, na katere se program nanaša:

- ugotovitve iz ocene stanja – pomanjkanje delovnih mest,
- optimizacija gospodarjenja z lokalnimi viri,
- prisotnost nosilcev razdelanih podjetniških pobud.

Ukrepi:

- 1. Povezovanje obstoječih turističnih programov v enotne turistične pakete**
- 2. Podpora nosilcem novih turističnih produktov**
- 3. Izobraževanje in informiranje turističnih ponudnikov in širše javnosti**

### **PROGRAM 3.5: AKTIVNA PODPORA RAZVOJU ZAHTEVNEJŠIH TURISTIČNIH PROJEKTOV**

Kriterija, na katera se program nanaša:

- ugotovitve iz ocene stanja – pomanjkanje delovnih mest,
- prisotnost nosilcev razdelanih podjetniških pobud.

Ukrepi:

- 1. Priprava strokovnih podlag za odločanje o izvedljivosti projektov**
- 2. Priprava in urejanje prostorskih, lastniških in infrastrukturnih pogojev za realizacijo posameznih projektov**
- 3. Podpora izvajanju projektov**

### **PROGRAM 4.2: DVIGANJE DODANE VREDNOSTI V KMETIJSTVU IN GOZDARSTVU**

Kriteriji, na katere se program nanaša:

- ugotovitve iz ocene stanja,
- razpoložljivost zunanjih finančnih virov,
- optimizacija gospodarjenja z lokalnimi viri,
- prisotnost nosilcev razdelanih podjetniških pobud.

Ukrepi:

- 1. Razvoj in trženje lokalnih in tipičnih pridelkov, izdelkov in storitev, krepitev znanja, uvajanje novih podjetniških in ekoloških praks**
  - Izvedba usposabljanj in izobraževanj za posamezne ciljne skupine s podeželja
  - Spodbujanje ekološkega in sonaravnega kmetovanja
  - Spodbujanje dodatnih in dopolnilnih dejavnosti na kmetijah

- Spodbujanje samooskrbe in organiziranosti pridelave ter predelave hrane

## **2. Vključevanje naravne in kulturne dediščine v razvojne ukrepe podeželja**

- Ohranjanje in izboljševanje dediščine podeželja
- Urejanje tematskih poti

## **3. Preučitev možnosti verige dodane vrednosti lesa**

**V podporo** navedenim prednostnim programom in ukrepom so opredeljeni še **ostali programi z ukrepi** (našteti po vrstnem redu iz točke 4.1.) in sicer:

### **PROGRAM 1.1: ZAGOTAVLJANJE USTREZNIH POGOJEV NA PODROČJU VZGOJE, IZOBRAŽEVANJA IN VSEŽIVLJENJSKEGA UČENJA**

Kriterij, na katerega se program nanaša:

- ugotovitve iz ocene stanja (upadanje števila prebivalstva, staranje prebivalstva, pomanjkanje delovnih mest).

Ukrepi:

#### **1. Zagotavljanje nadaljnega razvoja gimnazije s poudarkom na uveljavitvi novih programov**

- Priprava novih programov v povezavi z gospodarstvom

### **PROGRAM 1.2: OHRANITEV SEDANJE MREŽE NA PODROČJU ZDRAVSTVA**

Kriterij, na katerega se program nanaša:

- ugotovitve iz ocene stanja (upadanje števila prebivalstva, staranje prebivalstva, pomanjkanje delovnih mest).

Ukrep:

#### **1. Zagotovitev ustreznih kadrov**

#### **2. Ohranitev obstoječih programov ob upoštevanju posebnosti območja**

### **PROGRAM 1.3: OHRANITEV MREŽE INSTITUCIONALNEGA SOCIALNEGA VARSTVA IN UVAJANJE NOVIH PROGRAMOV ZA IZBOLJŠANJE KAKOVOSTI ŽIVLJENJA UPORABNIKOV**

Kriterij, na katerega se program nanaša:

- ugotovitve iz ocene stanja (staranje prebivalstva).

Ukrep:

#### **1. Oblikovanje novih programov za starejše**

### **PROGRAM 1.4: OHRANITEV PESTRE PONUDBE IN POVEZOVANJE NA PODROČJU KULTURE, ŠPORTA IN REKREACIJSKIH DEJAVNOSTI**

Kriterija, na katera se program nanaša:

- že začete in načrtovane investicije,
- razpoložljivost zunanjih finančnih virov.

Ukrep:

**1. Izvedba investicij**

**PROGRAM 1.7: ZAGOTAVLJANJE STANOVANJ NA CELOTNEM OBMOČJU OBČINE**

Kriterij, na katerega se program nanaša:

- ugotovitve iz ocene stanja (upadanje števila prebivalstva, staranje prebivalstva, pomanjkanje delovnih mest).

Ukrepi:

**1. prioriteto na demografsko ogroženih območjih**

- Odkup in gradnja nepremičnin
- Priprava mehanizma za sofinanciranje nakupa ali gradnje stanovanjskih nepremičnin

**2. Ustanovitev območnega stanovanjskega sklada**

- Proučitev te možnosti (v sodelovanju s podjetji)

**PROGRAM 2.3: SPODBUJANJE TRAJNOSTNE RABE NARAVNIH POTENCIALOV**

Kriteriji, na katere se program nanaša:

- optimizacija gospodarjenja z lokalnimi viri,
- razpoložljivost zunanjih finančnih virov,
- prisotnost nosilcev razdelanih podjetniških pobud.

Ukrepi:

**1. Vzpostavitev sistema DOLB (Tolmin in ostala večja središča)**

- Priprava DIIP-ov in razpisov za koncesijo

**2. Priprava strategije izvedbe in financiranja izrabe sončne energije na javnih objektih**

**PROGRAM 3.3: RAZVOJ UPRAVLJANJA TURISTIČNE DESTINACIJE**

Kriteriji, na katere se program nanaša:

- že začete in načrtovane investicije,
- optimizacija gospodarjenja z lokalnimi viri,
- prisotnost nosilcev razdelanih podjetniških pobud.

Ukrepi:

**1. Opredelitev turističnih con in ustreznega režima upravljanja/vzdrževanja turističnih con**

**2. Podpora turistični destinaciji in društveni dejavnosti**

**PROGRAM 3.4: REGIONALNO, ČEZMEJNO IN MEDNARODNO SODELOVANJE ter MEDSEKTORSKO POVEZOVANJE V PODORO RAZVOJU TURIZMA**

Kriterija, na katera se program nanaša:

- razpoložljivost zunanjih finančnih virov,
- prisotnost nosilcev razdelanih podjetniških pobud.

Ukrepi:

- 1. Vključevanje ponudbe območja v regionalne, čezmejne in mednarodne povezave**
- 2. Spodbujanje medsektorskega povezovanja**

**PROGRAM 5.1: ZAGOTAVLJANJE USKLAJENEGA PROSTORSKEGA RAZVOJA OBČINE**

Kriterija, na katera se program nanaša:

- ugotovitve iz ocene stanja,
- razpoložljivost zunanjih finančnih virov.

Ukrepi:

- 1. Ureditev vasi**
  - Priprava DIIP-ov in prijav na razpise
- 2. Ureditev mesta Tolmin**

**PROGRAM 5.2: ZAGOTAVLJANJE DOSTOPNOSTI VSEH OBMOČIJ OBČINE**

Kriteriji, na katere se program nanaša:

- ugotovitve iz ocene stanja,
- že začete in načrtovane investicije,
- prisotnost nosilcev razdelanih podjetniških pobud.

Ukrepi:

- 1. Dvigniti nivo cestnih povezav (v skladu z dinamiko vlaganj po posameznih območjih)**
- 2. Urejanje infrastrukture ob državnih cestah (obvoznice)**
- 3. Vzpostavitev sistema kolesarskih poti**
  - Priprava regijsko usklajenega načrta
  - Investicije v posamezne odseke
- 4. Spodbujanje vzpostavitve širokopasovnih povezav do vseh naselij**
- 5. Aktivno sodelovanje pri urejanju cestne in železniške infrastrukture državnega pomena**

**PROGRAM 5.3: ZAGOTOVITEV KAKOVOSTNE INFRASTRUKTURE**

Kriteriji, na katere se program nanaša:

- ugotovitve iz ocene stanja,
- že začete in načrtovane investicije,
- zakonske zahteve do uresničevanja nalog občine,
- optimizacija gospodarjenja z lokalnimi viri,
- razpoložljivost zunanjih virov.

Ukrepi:

- 1. Pitna voda**
  - Ureditev vodooskrbe
- 2. Komunalna infrastruktura**
  - Sofinanciranje ureditve regijskega CERO Nova Gorica

- Izgradnja kanalizacij in čistilnih naprav

### **3. Energetska sanacija javnih objektov**

- Priprava strategije

### **4. Zagotavljanje infrastrukture za stanovanjsko in gospodarsko gradnjo**

Tudi ti programi in ukrepi bodo v drugem delu razvojnega programa konkretizirani (opredeljene bodo naloge z nosilci, časovnim in finančnim okvirom izvedbe).

## **HORIZONTALNI PROGRAMI**

V podporo uresničevanju opredeljenih programov in ukrepov bo Občina Tolmin še nadalje **krepla vlogo podpornih institucij in skrbela za primerno obveščeno občano.**

## 5.VIRI

1. AJPES Informacija o poslovanju gospodarskih družb v Republiki Sloveniji v letih 2002, 2006, 2007, 2008 , 2009 in 2010
2. AJPES Informacija o poslovanju samostojni podjetnikov posameznikov v Republiki Sloveniji v letih 2002, 2006, 2007, 2008 , 2009 in 2010
3. AJPES Informacija o poslovanju gospodarskih družb v Goriški statistični regiji v letih 2002, 2006, 2007, 2008 , 2009 in 2010
4. AJPES Informacija o poslovanju samostojni podjetnikov posameznikov v Goriški statistični regiji v letih 2002, 2006, 2007, 2008 , 2009 in 2010
5. Izhodišča za pripravo strategije prostorskega razvoja in prostorskega reda občine Tolmin (LOCUS prostorske informacijske rešitve d.o.o., 2007)
6. Dopolnitev lokalnega energetskega koncepta Občine Tolmin (Golea, 2011)
7. Inventarizacija stanja lokalnih cest v občinah Bovec, Cerklje, Idrija, Kanal ob Soči, Kobarid in Tolmin (Projekt d.d., 2007)
8. Lokalna turistična organizacija Sotočje – statistika, dosegljivo prek: <http://www.dolina-soce.com/> (15. 9. 2011)
9. Občinski prostorski načrt Občine Tolmin – dopolnjeni osnutek (Locus d.o.o., 2009)
10. Operativni program oskrbe s pitno vodo za Občino Tolmin (Komunala Tolmin, 2010)
11. Odlok o kategorizaciji občinskih cest v Občini Tolmin, 2009
12. Program odvajanja in čiščenja komunalne odpadne in padavinske vode za Občine Tolmin, Kobarid in Bovec za leto 2011 (Komunala Tolmin, 2010)
13. Statistični urad Republike Slovenije, podatkovni portal dostopen prek: <http://pxweb.stat.si/pxweb/Dialog/statfile2.asp> (15. 9. 2011)
14. Statistični urad Republike Slovenije, Statistični letopisi 1997, 2002, 2007, 2010 dosegljivi prek: [http://www.stat.si/publikacije/pub\\_letopis\\_prva.asp](http://www.stat.si/publikacije/pub_letopis_prva.asp) (15. 9. 2011)
15. Statistični urad Republike Slovenije, Popis kmetijstva 2000
16. Statistični urad Republike Slovenije, Popis prebivalstva 2002

17. Strategija razvoja turizma v občini Tolmin za obdobje 2010 - 2015 (predlog), LTO Sotočje, 2010
18. Strokovne podlage za izdelavo sprememb in dopolnitev prostorskega plana občine Tolmin, I. faza: Analiza razvojnih možnosti (KODA d.o.o. Ajdovščina, 2011)
19. Varovanje povodja reke Soče – oskrba s pitno vodo ter odvajanje odpadnih komunalnih voda (Projekt d.d. Nova Gorica, 2006)
20. Zakon o ohranjanju narave (1999)
21. Zakon o Triglavskem narodnem parku (2010)
22. Zavod za gozdove Slovenije, Območna enota Tolmin (Gozdnogospodarski načrt enote Tolmin, 2011)
23. <http://www.naravovarstveni-atlas.si/ISN2KJ/> (register naravne dediščine)
24. <http://rkd.situla.org/> (register kulturne dediščine)